

**Информационно-аналитический отчет  
на основе показателей  
деятельности образовательной организации высшего образования,  
подлежащей самообследованию**

**за 2025 год**

**Владимирский филиал федерального государственного  
бюджетного образовательного учреждения высшего образования  
«Приволжский исследовательский медицинский университет»  
Министерства здравоохранения Российской Федерации**

## **ОГЛАВЛЕНИЕ**

<b>I. АНАЛИТИЧЕСКАЯ ЧАСТЬ ОТЧЕТА САМООБСЛЕДОВАНИЯ ОБРАЗОВАТЕЛЬНОЙ ОРГАНИЗАЦИИ.</b>	<b>3</b>
<b>II. ИНФОРМАЦИОННО-АНАЛИТИЧЕСКИЕ МАТЕРИАЛЫ О ДЕЯТЕЛЬНОСТИ ВУЗА НА ОСНОВЕ ПОКАЗАТЕЛЕЙ ДЕЯТЕЛЬНОСТИ ОБРАЗОВАТЕЛЬНОЙ ОРГАНИЗАЦИИ ВЫСШЕГО ОБРАЗОВАНИЯ, ПОДЛЕЖАЩЕЙ САМООБСЛЕДОВАНИЮ</b>	<b>10</b>

# I. АНАЛИТИЧЕСКАЯ ЧАСТЬ ОТЧЕТА САМООБСЛЕДОВАНИЯ ОБРАЗОВАТЕЛЬНОЙ ОРГАНИЗАЦИИ

## 1. Общие сведения об образовательной организации

**Владимирский филиал федерального государственного бюджетного образовательного учреждения высшего образования «Приволжский исследовательский медицинский университет» Министерства здравоохранения Российской Федерации (Владимирский филиал ФГБОУ ВО «ПИМУ» Минздрава России)**

Исполняющий обязанности директора – Арсенина Юлия Владимировна

Адрес – 600000, г. Владимир, Октябрьский пр-т, 1

Тел. 8(4922) 77-83-50

E-mail: vlad.filial@pimunn.net

**Миссия** – развитие отечественной медицины путем подготовки специалистов, способных обеспечивать оказание медицинской помощи на основе лучших мировых практик, разрабатывать и внедрять инновационные технологии сохранения и укрепления физического и психического здоровья на основе интеграции образования, исследований и клинической практики.

**Стратегическая цель** – инновационно-ориентированный университет, узнаваемый в мировом научно-образовательном пространстве по достижениям и выпускникам, гибко реагирующий на современные вызовы и являющийся драйвером изменений отношения людей к своему здоровью.

**Планируемые результаты деятельности** – на основе модернизации учебно-методической, научно-исследовательской, практической и воспитательной составляющих обеспечить устойчивое развитие филиала как крупнейшего образовательного, научно-исследовательского, клинического и инновационного центра, направленное на создание высококвалифицированного кадрового ресурса здравоохранения Владимирской области и России, распространение современных образовательных технологий в сфере высшего медицинского образования и обеспечение конкурентоспособности в условиях глобального общества.

Для организации образовательной деятельности Администрацией Губернатора Владимирской области выделено здание (учебный корпус) общей площадью 3624,2 кв.м. по адресу: г. Владимир, Октябрьский пр-т, 1 (далее – филиал).

Распоряжением Правительства Владимирской области «Об осуществлении за счет средств областного бюджета капитальных вложений в целях приобретения недвижимого имущества в государственную собственность Владимирской области» в 2025 году выделены средства на покупку здания общей площадью 3761,6 кв.м, в котором планируется общежитие для студентов Владимирской области филиала ФГБОУ ВО «ПИМУ» Минздрава России.

В структуре основного здания филиала предусмотрены: лекционный зал, 21 учебная аудитория для проведения занятий семинарского типа, групповых и индивидуальных консультаций, текущего контроля и промежуточной аттестации, 10 преподавательских, лаборатория химии и лаборатория биохимии, 2 лаборантских, 3 компьютерных класса, симуляционный центр, 9 административных помещений, серверная и технические помещения для обслуживания оборудования, гардероб, буфет, санузлы, библиотека-информационный центр, архив.

Используется симуляционное оборудование последнего поколения, включающее роботы-симуляторы для отработки навыков по уходу, оказанию экстренной помощи;

столы Пирогова (электронный анатомический атлас тела человека); пластинаты для проведения занятий по нормальной анатомии в анатомических классах, оборудование для химической и биохимической лабораторий, мультимедийное оборудование.

В 2025 году с целью реализации дисциплины «Физическая культура и спорт» были заключены договоры аренды государственного недвижимого имущества с ГАУ Владимирской области «Спортивный комплекс «Торпедо» (общей площадью 437,5 кв.м.); МБУ ДО г.Владимира «Спортивная школа олимпийского резерва №4 по легкой атлетике» (общей площадью 1125,9 кв.м.), МАУ г.Владимира «Городской центр здоровья» (общей площадью 722,0 кв.м.).

## **2. Образовательная деятельность**

В 2025 году проводился приём на обучение по программам специалитета «Лечебное дело» и «Педиатрия», а также по 18 программам ординатуры.

В 2025 г. по специальности «Лечебное дело» обучается 349 студента, по специальности «педиатрия» 102 студентов. На специальностях ординатуры 79 человек.

Профессорско-преподавательский состав включает специалистов как Нижегородской, так и Владимирской областей. Организована работа на кафедрах общественных наук, естественно-научных дисциплин, морфологических и фундаментальных дисциплин, хирургических болезней с курсом акушерства и гинекологии, внутренних болезней с курсом эпидемиологии и инфекционных болезней, клинических дисциплин.

Кадровое обеспечение реализации образовательных программ осуществляется из числа специалистов как головной организации, так и филиала: порядка 53 преподавателей для специалитета по направлению «Лечебное дело» и «Педиатрия», а также порядка 40 преподавателей для специальностей ординатуры.

Основная образовательная программа со всеми компонентами, реализуемыми в филиале, размещена на официальном сайте ФГБОУ ВО «ПИМУ» Минздрава России.

- 31.05.01 Лечебное дело
- 31.05.02 Педиатрия
- 31.08.01 Акушерство и гинекология
- 31.08.02 Анестезиология-реаниматология
- 31.08.05 Клиническая лабораторная диагностика
- 31.08.09 Рентгенология
- 31.08.10 Судебно-медицинская экспертиза
- 31.08.18 Неонатология
- 31.08.19 Педиатрия
- 31.08.20 Психиатрия
- 31.08.35 Инфекционные болезни
- 31.08.36 Кардиология
- 31.08.42 Неврология
- 31.08.49 Терапия
- 31.08.54 Общая врачебная практика (семейная медицина)
- 31.08.57 Онкология
- 31.08.58 Оториноларингология
- 31.08.59 Офтальмология
- 31.08.67 Хирургия
- 31.08.78 Физическая и реабилитационная медицина.

Для обеспечения образовательного процесса филиала используется электронная информационно - образовательная среда университета: на официальном сайте ФГБОУ ВО «ПИМУ» Минздрава России имеется страница филиала, корпоративный портал (факультет клинической медицины), портал дистанционного образования (модуль филиала), электронная библиотека.

Каждый обучающийся в течение всего периода обучения обеспечен индивидуальным неограниченным доступом к электронной информационно-образовательной среде ФГБОУ ВО «ПИМУ» Минздрава России из любой точки, в которой имеется доступ к информационно-телекоммуникационной сети «Интернет», как на территории филиала, так и вне ее.

Электронная информационно-образовательная среда ПИМУ обеспечивает:

доступ к учебным планам, рабочим программам дисциплин (модулей), программам практик, электронным учебным изданиям и электронным образовательным ресурсам, указанным в рабочих программах дисциплин (модулей), программах практик;

формирование электронного портфолио обучающегося, в том числе сохранение его работ и оценок за эти работы.

В случае реализации программ с применением дистанционных образовательных технологий электронная информационно-образовательная среда ПИМУ дополнительно обеспечивает:

фиксацию хода образовательного процесса, результатов промежуточной аттестации и результатов освоения программы специалитета;

проведение учебных занятий, процедур оценки результатов обучения, реализация которых предусмотрена с применением дистанционных образовательных технологий;

взаимодействие между участниками образовательного процесса, в том числе синхронное и (или) асинхронное взаимодействия посредством сети «Интернет».

Функционирование электронной информационно - образовательной среды обеспечивается соответствующими средствами информационно - коммуникационных технологий и квалификацией работников, ее использующих и поддерживающих. Функционирование электронной информационно-образовательной среды соответствует законодательству Российской Федерации.

Филиал обеспечен необходимым комплектом лицензионного и свободно распространяемого программного обеспечения, в том числе отечественного производства (состав определяется в рабочих программах дисциплин (модулей) и обновляется (при необходимости)).

При использовании в образовательном процессе печатных изданий библиотечный фонд укомплектован печатными изданиями из расчета не менее 1 экземпляра каждого из изданий, указанных в рабочих программах дисциплин (модулей), программах практик, на одного обучающегося из числа лиц, одновременно осваивающих соответствующую дисциплину (модуль), проходящих соответствующую практику.

Филиалом осуществляется образовательная деятельность по реализации образовательных программ по видам образования, уровням образования, по профессиям, специальностям, направлениям подготовки (для профессионального образования), по подвидам дополнительного образования:

Профессиональное образование				
№ п/п	Коды профессий, специальностей,	Наименования профессий, специальностей,	Уровень образования	Присваиваемые по профессиям, специальностям и

	направлений подготовки; шифры научных специальностей	направлений подготовки и научных специальностей		направлениям подготовки квалификации
1	2	3	4	5
1.	31.05.01	Лечебное дело	высшее образование - специалитет	Врач-лечебник
2	31.05.02	Педиатрия	высшее образование - специалитет	Врач- педиатр
3.	31.08.01	Акушерство и гинекология	высшее образование – подготовка кадров высшей квалификации	Врач-акушер- гинеколог
4.	31.08.02	Анестезиология - реаниматология	высшее образование – подготовка кадров высшей квалификации	Врач-анестезиолог- реаниматолог
5.	31.08.05	Клиническая лабораторная диагностика	высшее образование – подготовка кадров высшей квалификации	Врач клинической лабораторной диагностики
6.	31.08.09	Рентгенология	высшее образование – подготовка кадров высшей квалификации	Врач-рентгенолог
7.	31.08.10	Судебно- медицинская экспертиза	высшее образование – подготовка кадров высшей квалификации	Врач-судебно- медицинский эксперт
8.	31.08.18	Неонатология	высшее образование – подготовка кадров высшей квалификации	Врач-неонатолог
9.	31.08.19	Педиатрия	высшее образование – подготовка кадров высшей квалификации	Врач-педиатр
10.	31.08.20	Психиатрия	высшее образование – подготовка кадров высшей квалификации	Врач-психиатр
11.	31.08.35	Инфекционные болезни	высшее образование – подготовка кадров высшей квалификации	Врач-инфекционист
12.	31.08.36	Кардиология	высшее образование – подготовка кадров	Врач-кардиолог

			высшей квалификации	
13.	31.08.42	Неврология	высшее образование – подготовка кадров высшей квалификации	Врач-невролог
14.	31.08.49	Терапия	высшее образование – подготовка кадров высшей квалификации	Врач-терапевт
15.	31.08.54	Общая врачебная практика (семейная медицина)	высшее образование – подготовка кадров высшей квалификации	Врач общей врачебной практики (семейной медицины)
16.	31.08.57	Онкология	высшее образование – подготовка кадров высшей квалификации	Врач-онколог
17.	31.08.58	Оториноларинго логия	высшее образование – подготовка кадров высшей квалификации	Врач- оториноларинголог
18.	31.08.59	Офтальмология	высшее образование – подготовка кадров высшей квалификации	Врач-офтальмолог
19.	31.08.67	Хирургия	высшее образование – подготовка кадров высшей квалификации	Врач-хирург
20.	31.08.78	Физическая и реабилитационн ая медицина	высшее образование – подготовка кадров высшей квалификации	Врач физической и реабилитационной медицины
Дополнительное образование				
№п /п	Подвиды			
1	Дополнительное профессиональное образование			
2	Дополнительное образование детей и взрослых			

Общий фонд библиотеки составляет 26096 экземпляров, учебная литература печатная – 11045 экземпляров, учебная литература электронная – 15051 названий.

### 3. Научно-исследовательская деятельность

Филиал является реализатором научно-образовательных достижений университета в регионе. Результаты научных исследований ФГБОУ ВО «ПИМУ» Минздрава России востребованы в практическом здравоохранении региона, а также других отраслях региона и России.

За 2025 год обучающиеся филиала приняли участие в таких конференциях как:

- \* IX Международная научная конференция «Проблемы экологического образования в XX веке»;
- \* Внутривузовская Олимпиада по дисциплине «Биологическая химия»;
- \* Внутривузовская Олимпиада по дисциплине «Нормальная физиология»;
- \* I междисциплинарная студенческая олимпиада Владимирского филиала ПИМУ;
- \* Региональная межведомственная конференция «Здоровье каждому»;
- \* Межрегиональная научно-практическая конференция «Владимирские встречи. Возможности междисциплинарного взаимодействия»;
- \* Ежегодная Международная олимпиада для студентов медиков «Самарканд-2020» Рес.Узбекистан

### 4. Внеучебная работа

Целью воспитательной работы в филиале является подготовка для отечественного здравоохранения и общества в целом высококвалифицированных востребованных и конкурентоспособных специалистов, патриотов России, обладающих четкой активной гражданской позицией, необходимыми духовно-нравственными качествами и чувством социальной ответственности, способных и мотивированных к постоянному саморазвитию.

Воспитательная работа организуется в соответствии с Федеральными законами и рабочей программой воспитания филиала и календарным планом воспитательной работы филиала.

Задачи:

1. Приобщение к общечеловеческим нормам морали, национальным традициям, кодексу профессиональной чести и моральным ценностям;
2. Ориентация студентов на гуманистические мировоззренческие установки в социально-политических и экономических условиях общества;
3. Формирование гражданственности, национального самосознания, патриотизма, уважения к закону, развитие гражданской и социальной ответственности;
4. Развитие навыков адекватной самооценки результатов своей деятельности;
5. Воспитание потребности к труду как первой жизненной необходимости и важной жизненной ценности, целеустремленности и предприимчивости во всех сферах жизнедеятельности;
6. Воспитание потребности в здоровом образе жизни, укреплении здоровья;
7. Развитие личностных качеств и установок, социальных навыков и управленческих способностей, необходимых студенту – будущему специалисту российского здравоохранения.

На базе Владимирского филиала организована работа волонтерского центра, волонтеров регионального отделения Общероссийской общественной организации «Российский Красный Крест». Также на базе Филиала располагается представительство Российских студенческих отрядов в лице единственного в регионе Студенческого

медицинского отряда. Осуществляются мероприятия профилактической направленности совместно с Министерством социальной защиты населения Владимирской области (профилактические мероприятия в социальных центрах, интернатах), Министерством здравоохранения Владимирской области и Центром карьеры в сфере здравоохранения региона (профорientационная работа с выездами в образовательные учреждения региона и на базе Филиала, организация культурных и просветительских мероприятий). Совместно с Владимирской Епархией Филиал занимается просветительской работой среди учеников Школы сестёр и братьев милосердия. Совместно с Министерством культуры региона реализуется проект «Культурная среда». Филиал ежегодно участвует в организации регионального этапа Всероссийского чемпионата по Первой Помощи.

За 2025 год проведено более 200 внеучебных мероприятий: по популяризации здорового образа жизни, донорству крови, выступления со спектаклями в отделениях стационаров, профорientационные выезды в районы региона, дни открытых дверей на базе Филиала, проведение мастер-классов по первой помощи, спортивные и культурно-творческие мероприятия.

Филиалом в 2025 году проведено три дня открытых дверей (порядка 600 абитуриентов участников), а также ряд выездных дней в районы региона: Кольчугинский, Александровский, Петушинский, с охватом порядка 18 школ. Мероприятия посетили около 600 обучающихся 5-11 классов. В рамках заключённого соглашения о сотрудничестве с управлением образования и молодёжной политики Администрации г. Владимира на базе Филиала проводятся ознакомительные занятия для учеников школ Владимирской области по популяризации здорового образа жизни, ознакомлению с медицинскими профессиями.

С целью отбора наиболее заинтересованных и подкованных абитуриентов регулярно проводятся олимпиады медицинской направленности на базе Филиала. Проводятся всероссийские олимпиады с международным участием «Я-будущий врач» и «Будущее медицины». Ежегодно для учащихся школ Владимирской области проводится интеллектуальная игра медицинский брейн-ринг.

## 5. Материально-техническое обеспечение

Основные фонды филиала составляют 97811,3 тыс. рублей, из них здания и сооружения – 0,0 тыс. рублей, машины и оборудование – 97811,3 тыс. рублей.

Общая площадь помещений филиала – 3624 кв.м. Филиал осуществляет финансово - хозяйственную деятельность на основании плана финансово - хозяйственной деятельности, утверждённого заместителем Министра здравоохранения Российской Федерации.

Материальная база филиала в 2025 году представлена оборудованием: ноутбуки — 26 шт, компьютер в сборе — 129 шт., системный блок— 23 шт., телевизоры — 20 шт., печатающие устройства – 29 шт., мультимедийные проекторы – 16 шт, интерактивная панель — 5 шт., интерактивная доска — 2 шт. и оборудование для преподавания фундаментальных дисциплин (электрокардиограф, весы лабораторные электронные, аналитические весы, бидистиллятор, научно-диагностический комплекс для многопараметрического исследования и анализа сердечно-сосудистой системы в состоянии покоя и в режиме проведения нагрузочных проб, учебно-практический набор для проведения исследования зрительной системы, анализатор электронейромиографический «Синапсис», микроскоп медицинский лабораторный

световой фазово — контрастный, инструмент для диагностики нервной и /или слуховой проводимости, симмуляционное оборудование для отработки практических навыков - манекен ребёнка 5 лет для сердечно-легочной реанимации, манекен новорожденного для ухода и СЛР.). На спортивных базах имеется спортивный инвентарь для преподавания физической культуры. Произведено дооснащение и приспособление помещений и техники для преподавания занятий и обеспечения доступности образовательных услуг для лиц с инвалидностью и ограниченными возможностями здоровья.

В 2025 году дополнительно приобретена мебель и оборудование: стул с пушпитром — 70 шт., пуфы — 15 шт., стол ученический — 3, шкаф для одежды и каталожный, сплит-система - 2 шт., кондиционер, шкаф телекоммуникационный настенный, коммутатор — 2 шт. Для преподавания фундаментальных дисциплин приобретены микроскоп медицинский — 2 шт., аудиометр — 2 шт., рефрактометр лабораторный - 2 шт, микрометр - 2 шт.

**II. ИНФОРМАЦИОННО-АНАЛИТИЧЕСКИЕ МАТЕРИАЛЫ  
О ДЕЯТЕЛЬНОСТИ ВУЗА НА ОСНОВЕ ПОКАЗАТЕЛЕЙ ДЕЯТЕЛЬНОСТИ  
ОБРАЗОВАТЕЛЬНОЙ ОРГАНИЗАЦИИ ВЫСШЕГО ОБРАЗОВАНИЯ, ПОДЛЕЖАЩЕЙ  
САМООБСЛЕДОВАНИЮ**

1. Образовательная деятельность
2. Финансово-экономическая деятельность
3. Инфраструктура
4. Обучение инвалидов и лиц с ограниченными возможностями

### 1. Образовательная деятельность

№ п/п	Показатели	Единица измерения	Значение показателя
1.1	Общая численность студентов, обучающихся по образовательным программам специалитета, программам магистратуры в том числе:	чел.	451
1.1.1	По очной форме обучения	чел.	451
1.1.2	По очно-заочной форме обучения	чел.	0
1.1.3	По заочной форме обучения	чел.	0
1.2.	Общая численность аспирантов, ординаторов, обучающихся по образовательным программам подготовки научно-педагогических кадров в аспирантуре, программам ординатуры, в том числе:	чел.	79
1.2.1	По очной форме обучения	чел.	79
1.2.2	По очно-заочной форме обучения	чел.	0
1.2.3	По заочной форме обучения	чел.	0
1.3	Общая численность студентов (курсантов), обучающихся по образовательным программам среднего профессионального образования, в том числе:	человек	0
1.3.1	По очно-заочной форме обучения	человек	0
1.4.	Средний балл студентов, принятых по результатам ЕГЭ на первый курс на обучение по очной форме по программам специалитета по договору об образовании на обучение по образовательным программам высшего образования	баллы	64
1.5.	Численность/удельный вес численности студентов, принятых на условиях целевого приема на первый курс на очную форму обучения по программам специалитета в общей численности студентов, принятых на первый курс по программам специалитета на очную форму обучения	чел. / %	33,8%

### 2. Финансово-экономическая деятельность

№ п/п	Показатели	Единица измерения	
2.1	Доходы образовательной организации по всем видам финансового обеспечения (деятельности)	тыс. руб.	120977
2.2	Доходы образовательной организации по всем видам финансового обеспечения (деятельности) в расчете на одного научно-педагогического работника	тыс. руб.	0
2.3	Доходы образовательной организации из средств от приносящей доход деятельности в расчете на одного научно-педагогического работника	тыс. руб.	0

## 3. Инфраструктура

№ п/п	Показатели	Единица измерения	
3.1	Общая площадь помещений, в которых осуществляется образовательная деятельность, в расчете на одного студента (курсанта), в том числе:	кв. м	7,1
3.1.1	Имеющихся у образовательной организации на праве собственности	кв. м	0
3.1.2	Закрепленных за образовательной организацией на праве оперативного управления	кв. м	0
3.1.3	Предоставленных образовательной организации в аренду, безвозмездное пользование	кв. м	7,1
3.2	Количество компьютеров в расчете на одного студента (курсанта)	единиц	1
3.3	Удельный вес стоимости оборудования (не старше 5 лет) образовательной организации в общей стоимости оборудования	%	100
3.4	Количество экземпляров печатных учебных изданий (включая учебники и учебные пособия) из общего количества единиц хранения библиотечного фонда, состоящих на учете, в расчете на одного студента (курсанта)	единиц	21
3.5	Удельный вес укрупненных групп специальностей и направлений подготовки, обеспеченных электронными учебными изданиями (включая учебники и учебные пособия) в количестве не менее 20 изданий по основным областям знаний	%	100
3.6	Численность/удельный вес численности студентов (курсантов), проживающих в общежитиях, в общей численности студентов (курсантов), нуждающихся в общежитиях	человек/ %	70 человек /100%

Форма собственности	Учебно-научная площадь (кв.м.)	Общая площадь (кв.м.)
Собственная	-	-
Другая форма владения (безвозмездное пользование)	2033,1	3624,2

## 4. Обучение инвалидов и лиц с ограниченными возможностями

№ п/п	Показатели	Единица измерения	Значение показателя
4.1	Численность/удельный вес численности студентов (курсантов) из числа инвалидов и лиц с ограниченными возможностями здоровья, обучающихся по программам бакалавриата, программам специалитета и программам магистратуры, в общей численности студентов (курсантов), обучающихся по программам	чел./%	5/1,11%

	бакалавриата, специалитета и программам магистратуры.		
4.2	Общее число адаптированных образовательных программ высшего образования	ед.	0
4.3	Общая численность инвалидов и лиц с ограниченными возможностями здоровья, обучающихся по программам бакалавриата и программам специалитета	чел.	5
4.4	Общая численность инвалидов и лиц с ограниченными возможностями здоровья, обучающихся по адаптированным программам бакалавриата и программам специалитета	чел.	0
4.5.	Численность/удельный вес численности работников образовательной организации, прошедших повышение квалификации по вопросам получения высшего образования инвалидами и лицами с ограниченными возможностями здоровья, в общей численности работников образовательной организации	чел./%	3/2,7%

И.о.директора



Ю.В. Арсенина

**Владимирский филиал ФГБОУ ВО ПИМУ Минздрава России  
Итоги промежуточной аттестации в весеннем семестре 2024/2025 учебного года**

№П/П	ФАКУЛЬТЕТ, КУРС, ДИСЦИПЛИНА	ВСЕГО СТУДЕНТОВ	ЯВИЛИСЬ АБС./%	НЕЯВКА АБС./%	СДАЛИ АБС./%	ОЦЕНКА «5» АБС./%	ОЦЕНКА «4» АБС./%	ОЦЕНКА «3» АБС./%	ОЦЕНКА «2» АБС./%	СРЕДНИЙ БАЛЛ
1	2	3	4	5	6	7	8	9	10	11
1	ЛЕЧЕБНЫЙ, 1 КУРС, БИОЛОГИЯ	127	120	0	110	19	41	50	10	3,58
			94,49	0,00	86,61	14,96	32,28	39,37	7,87	
2	ПЕДИАТРИЧЕСК ИЙ, 1 КУРС, БИОЛОГИЯ	42	39	0	21	5	6	10	18	3,00
			92,86	0,00	50,00	11,90	14,29	23,81	42,86	
3	ЛЕЧЕБНЫЙ, 1 КУРС, ИСТОРИЯ РОССИИ	127	125	0	108	13	43	52	17	3,42
			98,43	0,00	85,04	10,24	33,86	40,94	13,39	
4	ПЕДИАТРИЧЕСК ИЙ, 1 КУРС, ИСТОРИЯ РОССИИ	42	42	0	31	5	8	18	11	3,17
			100,00	0,00	73,81	11,90	19,05	42,86	26,19	
5	ЛЕЧЕБНЫЙ, 2 КУРС, БИОХИМИЯ	61	57	2	34	4	6	24	23	3,00
			93,44	3,28	55,74	6,56	9,84	39,34	37,70	
6	ЛЕЧЕБНЫЙ, 2 КУРС, НОРМАЛЬНАЯ ФИЗИОЛОГИЯ	61	57	0	56	8	20	28	1	3,61
			93,44	0,00	91,80	13,11	32,79	45,90	1,64	
7	ЛЕЧЕБНЫЙ, 2 КУРС, ФИЛОСОФИЯ	61	60	0	60	14	23	23	0	3,85
			98,36	0,00	98,36	22,95	37,70	37,70	0,00	

## Итоги промежуточной аттестации в осеннем семестре 2025/2026

№П/П	ФАКУЛЬТЕТ, КУРС, ДИСЦИПЛИНА	ВСЕГО СТУДЕНТОВ	ЯВИЛИСЬ АБС./%	НЕЯВКА АБС./%	СДАЛИ АБС./%	ОЦЕНКА «5» АБС./%	ОЦЕНКА «4» АБС./%	ОЦЕНКА «3» АБС./%	ОЦЕНКА «2» АБС./%	СРЕДНИЙ БАЛЛ
1	2	3	4	5	6	7	8	9	10	11
1	ЛЕЧЕБНЫЙ, 1 КУРС, ХИМИЯ	144	143	0	128	15	43	70	15	3,41
			99,31	0,00	88,89	10,42	29,86	48,61	10,42	
2	ПЕДИАТРИЧЕСК ИЙ, 1 КУРС, ХИМИЯ	53	47	2	38	1	13	24	9	3,13
			88,68	3,77	71,70	1,89	24,53	45,28	16,98	
3	ЛЕЧЕБНЫЙ, 2 КУРС, АНАТОМИЯ	124	118	1	108	22	39	49	10	3,67
			95,16	0,81	87,10	17,74	31,45	39,52	8,06	
4	ПЕДИАТРИЧЕСК ИЙ, 2 КУРС, АНАТОМИЯ	39	37	1	28	4	7	17	9	3,16
			94,87	2,56	71,79	10,26	17,95	43,59	23,08	
5	ЛЕЧЕБНЫЙ, 2 КУРС, ГИСТОЛОГИЯ, ЭМБРИОЛОГИЯ, ЦИТОЛОГИЯ	124	121	0	101	21	38	42	20	3,50
			97,58	0,00	81,45	16,94	30,65	33,87	16,13	
6	ПЕДИАТРИЧЕСК ИЙ, 2 КУРС, ГИСТОЛОГИЯ, ЭМБРИОЛОГИЯ, ЦИТОЛОГИЯ	39	38	0	32	4	9	19	6	3,29
			97,44	0,00	82,05	10,26	23,08	48,72	15,38	
7	ЛЕЧЕБНЫЙ, 3 КУРС, ГИГИЕНА	59	59	0	56	8	29	19	3	3,71
			100,00	0,00	94,92	13,56	49,15	32,20	5,08	
8	ЛЕЧЕБНЫЙ,	59	57	1	49	7	18	24	8	3,42

3 КУРС, МИКРОБИОЛОГИ Я, ВИРУСОЛОГИЯ		96,61	1,69	83,05	11,86	30,51	40,68	13,56	
--	--	-------	------	-------	-------	-------	-------	-------	--

**I. Результаты анкетирования по программам подготовки специалистов в 2025 году**

Анкетирование по программам подготовки специалистов осуществляется на портале СДО по каждой дисциплине по стандартизированным вопросам Анкеты

Обобщенные данные по результатам анкетирования представлены отдельно по специальностям. Анкетирование прошли 93 студента.

**31.05.02 - «Педиатрия»**

№	Кафедры/ вопросы	Чувствуете ли Вы, что закончили изучение дисциплины с полным пониманием ее содержания	Использовались ли в процессе проведения занятий активные методы обучения: симуляции, дискуссии, анализ конкретных ситуаций, обучающие программы и т.п.	Какова Ваша удовлетворенность организацией и проведением практических лекций?	Какова Ваша удовлетворенность организацией и проведением практических занятий?	Насколько способствует освоению дисциплины материалы и информация, размещенные на портале СДО ПИМУ?	Насколько способствует освоению дисциплины литература, имеющаяся в библиотеке (включая ЭБС ПИМУ)?	Оцените оперативность и результативность реагирования на Ваши запросы на кафедре.	Оцените работу преподавателя, проводящего лекционные занятия	Преподаватель понятно объяснял материал	Уделял ли преподаватель достаточно времени для ответов на вопросы студентов и пояснения сложных разделов дисциплины (лекции)	Демонстрировал ли преподаватель уважительное отношение к студентам (лекции)	Оцените работу преподавателя, проводящего практические занятия/семинары	Преподаватель понятно объяснял материал	Уделял ли преподаватель достаточно времени для ответов на вопросы студентов и пояснения сложных разделов дисциплины (практика)	Демонстрировал ли преподаватель уважительное отношение к студентам (практики)	Демонстрировал ли преподаватель непрязательность и объективность оценки знаний студентов (практики)	Оцените качество занятий по дисциплине в целом
1	<b>Общественных наук:</b>	4,63	4,49	4,43	4,48	4,31	4,44	4,46	4,48	4,52	4,48	4,53	4,53	4,56	4,57	4,56	4,45	4,51
1.1	Адаптация к обучению в медицинском вузе	4,87	4,70	4,70	4,78	4,43	4,61	4,70	4,70	4,78	4,72	4,72	4,83	4,89	4,85	4,80	4,65	4,83
1.2	Иностранный язык	5,00	4,86	4,82	5,00	4,73	4,86	4,91	5,00	5,00	4,91	4,86	4,95	5,00	4,91	4,82	4,59	5,00
1.3	Латинский язык	5,00	5,00	5,00	5,00	4,80	4,60	5,00	5,00	5,00	5,00	5,00	5,00	5,00	5,00	5,00	5,00	5,00
1.4	Основы российской государственности	4,51	4,31	4,33	4,38	4,17	4,43	4,45	4,38	4,41	4,46	4,59	4,42	4,44	4,45	4,61	4,19	4,32
1.5	Правоведение	4,87	4,7	4,7	4,78	4,43	4,61	4,7	4,7	4,78	4,72	4,72	4,83	4,89	4,85	4,8	4,65	4,83

1.6	Физическая культура и спорт	4,91	4,55	4,36	4,45	3,73	4,27	4,09	4,18	4,55	4,36	4,36	4,64	4,91	4,91	4,73	4,82	4,64
1.7	Философия	5,00	4,00	4,00	4,00	4,00	4,00	4,00	4,00	4,00	4,00	4,00	4,00	4,00	4,00	4,00	4,00	4,00
1.8	История медицины	3,83	4,09	4,00	3,98	3,94	4,07	3,87	3,97	4,02	4,07	4,07	3,82	3,97	4,11	4,03	3,93	4,07
1.9	Экономика	4,14	4,26	4,09	4,11	4,05	4,20	4,22	4,28	4,14	4,09	4,22	4,24	4,13	4,16	4,29	4,21	4,20
1.10	История России	4,13	4,06	3,99	3,98	4,14	4,15	4,11	4,10	4,03	4,06	4,28	4,13	4,10	4,14	4,21	4,18	4,02
1.11	Безопасность жизнедеятельности	4,71	4,86	4,71	4,86	5,00	5,00	5,00	5,00	5,00	4,86	5,00	5,00	4,86	4,86	4,86	4,71	4,71
<b>2</b>	<b>Естественно-научных дисциплин:</b>	<b>4,44</b>	<b>4,40</b>	<b>4,44</b>	<b>4,48</b>	<b>4,24</b>	<b>4,37</b>	<b>4,45</b>	<b>4,44</b>	<b>4,56</b>	<b>4,55</b>	<b>4,55</b>	<b>4,52</b>	<b>4,51</b>	<b>4,51</b>	<b>4,56</b>	<b>4,44</b>	<b>4,50</b>
2.1	Гигиена	4,13	4,23	4,00	4,01	3,99	4,02	4,03	4,08	4,20	4,10	4,05	4,16	4,16	3,95	3,98	4,10	4,00
2.2	Медицинская информатика	4,62	4,54	4,85	5,00	4,46	4,46	4,85	4,77	5,00	4,92	4,92	5,00	4,92	4,92	4,92	4,92	4,92
2.3	Физика, математика	4,64	4,50	4,86	5,00	4,50	4,50	4,79	4,79	5,00	4,93	4,93	5,00	4,93	4,93	4,93	4,93	4,93
2.4	Химия	4,36	4,38	4,40	4,23	4,37	4,52	4,33	4,36	4,36	4,39	4,40	4,41	4,36	4,43	4,33	4,34	4,45
2.5	Биология	4,13	4,10	4,11	3,98	3,92	4,24	4,08	4,10	4,18	4,11	4,11	4,03	4,20	4,23	4,23	4,08	4,22
2.6	Биоорганическая химия	4,67	4,50	4,33	4,67	4,00	4,33	4,67	4,67	4,67	4,83	5,00	4,67	4,50	4,67	5,00	4,33	4,33
2.7	Основы медицинской генетики	4,56	4,54	4,51	4,46	4,45	4,51	4,43	4,34	4,48	4,56	4,47	4,40	4,51	4,45	4,54	4,40	4,62
<b>3</b>	<b>Морфологических и фундаментальных дисциплин</b>	<b>4,15</b>	<b>4,25</b>	<b>4,21</b>	<b>4,24</b>	<b>4,18</b>	<b>4,20</b>	<b>4,19</b>	<b>4,23</b>	<b>4,24</b>	<b>4,25</b>	<b>4,26</b>	<b>4,21</b>	<b>4,21</b>	<b>4,25</b>	<b>4,24</b>	<b>4,19</b>	<b>4,22</b>
3.1	Анатомия	4,05	4,07	3,91	4,02	4,03	3,95	4,08	4,08	3,99	3,91	4,00	3,92	3,93	3,87	4,09	3,97	3,99
3.2	Биохимия	3,90	4,03	4,13	4,07	4,02	4,07	4,11	4,07	3,97	4,09	3,99	4,11	3,98	4,09	3,98	3,98	4,07
3.3	Гистология, эмбриология, цитология	3,83	4,09	4,00	3,98	3,94	4,07	3,87	3,97	4,02	4,07	4,07	3,82	3,97	4,11	4,03	3,93	4,07
3.4	Нормальная физиология	4,24	4,31	4,16	4,17	4,24	4,24	4,22	4,22	4,32	4,28	4,32	4,28	4,23	4,25	4,20	4,16	4,15
3.5	Клинические аспекты биохимии	4,26	4,21	4,26	4,33	4,21	4,21	4,24	4,22	4,26	4,26	4,29	4,26	4,26	4,28	4,24	4,25	4,21
3.6	Микроскопические основы	4,63	4,77	4,79	4,84	4,63	4,63	4,62	4,80	4,85	4,86	4,86	4,88	4,90	4,90	4,92	4,86	4,83



Анкетирование по программам подготовки специалистов осуществляется на портале СДО по каждой дисциплине по стандартизированным вопросам Анкеты

Обобщенные данные по результатам анкетирования представлены отдельно по специальностям. Анкетирование прошли 327 студентов.

**31.05.01 - «Лечебное дело»**

№	кафедры/ вопросы	Чувствуете ли Вы, что закончили изучение дисциплины с полным пониманием ее содержания	Использовались ли в процессе проведения занятий активные методы обучения: симуляции, дискуссии, анализ конкретных ситуаций, обучающие программы и т.п.	Какова Ваша удовлетворенность организацией и проведением практических лекций?	Какова Ваша удовлетворенность организацией и проведением практических занятий?	Насколько способствует освоению дисциплины материалы с информация, размещенные на портале СДО ПИМУ?	Насколько способствует освоению дисциплины литература, имеющаяся в библиотеке (включая ЭБС) ПИМУ?	Оцените оперативность и результативность реагирования на Ваши запросы на кафедре.	Оцените работу преподавателя, проводящего лекционные занятия	Преподаватель понятно объяснял материал	Уделял ли преподаватель достаточно времени для ответов на вопросы студентов и пояснения сложных разделов дисциплины (лекции)	Демонстрировал ли преподаватель уважительное отношение к студентам (лекции)	Оцените работу преподавателя, проводящего практические занятия/семинары	Преподаватель понятно объяснял материал	Уделял ли преподаватель достаточно времени для ответов на вопросы студентов и пояснения сложных разделов дисциплины (практика)	Демонстрировал ли преподаватель уважительное отношение к студентам (практики)	Демонстрировал ли преподаватель непредвзятость и объективность оценки знаний студентов (практики)	Оцените качество занятий по дисциплине в целом
1	<b>Общественных наук:</b>	4,58	4,60	4,55	4,61	4,46	4,53	4,60	4,62	4,65	4,65	4,69	4,57	4,65	4,67	4,67	4,57	4,57
1.1	Адаптация к обучению в медицинском вузе	4,63	4,77	4,79	4,84	4,63	4,63	4,62	4,80	4,85	4,86	4,86	4,88	4,90	4,90	4,92	4,86	4,83
1.2	Иностранный язык	4,77	4,79	4,84	4,63	4,62	4,62	4,80	4,85	4,86	4,86	4,88	4,90	4,90	4,85	4,86	4,86	4,88
1.3	Латинский язык	4,79	4,84	4,63	4,62	4,80	4,80	4,85	4,86	4,86	4,88	4,90	4,90	4,90	4,85	4,86	4,86	4,90
1.4	Основы российской государственности	4,26	4,21	4,17	4,26	4,26	4,24	4,26	4,29	4,27	4,20	4,23	4,21	4,27	4,25	4,32	4,25	4,21
1.5	Правоведение	4,63	4,77	4,79	4,84	4,63	4,63	4,62	4,80	4,85	4,86	4,86	4,88	4,90	4,90	4,92	4,86	4,83
1.6	Физическая культура и спорт	3,98	4,04	4,02	4,01	4,03	4,04	3,95	4,01	4,01	4,05	4,02	4,02	4,06	4,05	4,01	4,05	4,01
1.7	Философия	4,95	5,00	4,90	5,00	4,95	4,95	5,00	4,85	5,00	4,95	5,00	5,00	5,00	5,00	5,00	5,00	5,00
1.8	История медицины	4,67	4,50	4,33	4,67	4,00	4,33	4,67	4,67	4,67	4,83	5,00	4,67	4,50	4,67	5,00	4,33	4,33

1.9	Экономика	4,62	4,80	4,85	4,86	4,86	4,86	4,88	4,90	4,70	4,40	4,50	3,80	4,90	4,90	4,10	4,60	4,40
1.10	История России	4,67	4,50	4,33	4,67	4,00	4,33	4,67	4,67	4,67	4,83	5,00	4,67	4,50	4,67	5,00	4,33	4,33
1.11	Безопасность жизнедеятельности	4,56	4,54	4,51	4,46	4,45	4,51	4,43	4,34	4,48	4,56	4,47	4,40	4,51	4,45	4,54	4,40	4,62
1.12	Общественное здоровье и здравоохранение	4,44	4,40	4,44	4,48	4,24	4,37	4,45	4,44	4,56	4,55	4,55	4,52	4,51	4,51	4,56	4,44	4,50
<b>2</b>	<b>Естественно-научных дисциплин:</b>	<b>4,38</b>	<b>4,35</b>	<b>4,31</b>	<b>4,43</b>	<b>4,19</b>	<b>4,25</b>	<b>4,37</b>	<b>4,41</b>	<b>4,42</b>	<b>4,45</b>	<b>4,45</b>	<b>4,44</b>	<b>4,36</b>	<b>4,43</b>	<b>4,46</b>	<b>4,37</b>	<b>4,35</b>
2.1	Гигиена	4,15	4,18	4,11	4,19	4,22	4,14	4,15	4,16	4,13	4,19	4,11	4,16	4,17	4,16	4,20	4,12	4,16
2.2	Медицинская информатика	5,00	5,00	4,50	5,00	4,25	4,25	4,75	5,00	5,00	5,00	5,00	5,00	4,75	5,00	5,00	5,00	4,75
2.3	Физика, математика	4,64	4,50	4,86	5,00	4,50	4,50	4,79	4,79	5,00	4,93	4,93	5,00	4,93	4,93	4,93	4,93	4,93
2.4	Химия	4,46	4,52	4,51	4,45	4,46	4,54	4,46	4,50	4,47	4,51	4,49	4,48	4,50	4,48	4,47	4,48	4,46
2.5	Биология	4,09	4,02	4,02	4,05	4,09	4,11	4,07	4,12	4,08	4,06	4,00	4,09	4,02	4,08	4,10	4,09	4,12
2.6	Биоорганическая химия	3,90	4,03	4,13	4,07	4,02	4,07	4,11	4,07	3,97	4,09	3,99	4,11	3,98	4,09	3,98	3,98	4,07
2.7	Основы медицинской генетики	4,10	4,04	3,99	4,01	3,97	4,08	3,99	3,98	4,01	4,01	4,04	4,04	4,00	4,02	4,02	4,03	4,01
2.8	Биофизика	4,67	4,50	4,33	4,67	4,00	4,33	4,67	4,67	4,67	4,83	5,00	4,67	4,50	4,67	5,00	4,33	4,33
<b>3</b>	<b>Морфологических и фундаментальных дисциплин</b>	<b>4,38</b>	<b>4,38</b>	<b>4,37</b>	<b>4,38</b>	<b>4,35</b>	<b>4,37</b>	<b>4,37</b>	<b>4,36</b>	<b>4,39</b>	<b>4,37</b>	<b>4,38</b>	<b>4,36</b>	<b>4,38</b>	<b>4,39</b>	<b>4,37</b>	<b>4,37</b>	<b>4,37</b>
3.1	Анатомия	4,58	4,61	4,60	4,55	4,59	4,61	4,59	4,59	4,56	4,60	4,59	4,59	4,62	4,57	4,60	4,57	4,58
3.2	Биохимия	4,59	4,58	4,52	4,55	4,59	4,60	4,56	4,57	4,59	4,53	4,54	4,52	4,58	4,60	4,56	4,63	4,60
3.3	Гистология, эмбриология, цитология	4,26	4,28	4,29	4,24	4,24	4,29	4,24	4,30	4,29	4,27	4,23	4,24	4,22	4,33	4,28	4,28	4,22
3.4	Нормальная физиология	4,16	4,24	4,16	4,19	4,16	4,21	4,20	4,17	4,17	4,12	4,15	4,20	4,16	4,19	4,18	4,13	4,21
3.5	Клинические аспекты биохимии	4,40	4,40	4,41	4,42	4,36	4,41	4,38	4,35	4,41	4,44	4,38	4,40	4,41	4,41	4,42	4,35	4,42
3.6	Микроскопические основы анализаторов	4,58	4,58	4,53	4,59	4,44	4,52	4,60	4,61	4,63	4,63	4,67	4,54	4,63	4,65	4,65	4,54	4,55
3.7	Методы исследования физиологических	4,54	4,56	4,57	4,58	4,53	4,54	4,51	4,51	4,57	4,51	4,52	4,53	4,55	4,51	4,53	4,50	4,55

	фунуций																	
3.8	Патологическая анатомия, клиническая патологическая анатомия	4,02	3,95	4,00	3,95	4,04	3,90	4,02	3,95	4,03	3,96	4,03	4,00	3,98	4,00	3,91	4,05	4,02
3.9	Патфизиология, клиническая патфизиология	4,26	4,21	4,26	4,33	4,21	4,21	4,24	4,22	4,26	4,26	4,29	4,26	4,26	4,28	4,24	4,25	4,21
<b>4</b>	<b>Внутренние болезни с курсом эпидемиологии и инфекционных болезней</b>	<b>4,55</b>	<b>4,57</b>	<b>4,53</b>	<b>4,57</b>	<b>4,56</b>	<b>4,54</b>	<b>4,56</b>	<b>4,61</b>	<b>4,61</b>	<b>4,59</b>	<b>4,62</b>	<b>4,61</b>	<b>4,63</b>	<b>4,61</b>	<b>4,62</b>	<b>4,60</b>	<b>4,61</b>
4.1	Пропедевтика внутренних болезней	4,50	4,52	4,47	4,50	4,55	4,49	4,51	4,52	4,47	4,49	4,50	4,53	4,53	4,48	4,47	4,50	4,51
4.2	Микробиология, вирусология	4,56	4,51	4,54	4,58	4,55	4,56	4,58	4,58	4,57	4,53	4,60	4,57	4,58	4,58	4,58	4,55	4,58
4.3	Уход за больными (терапия)	4,25	4,21	4,22	4,29	4,27	4,22	4,23	4,30	4,28	4,17	4,24	4,18	4,26	4,26	4,29	4,24	4,24
4.4	Сестринское дело в терапии	4,79	4,84	4,63	4,62	4,80	4,80	4,85	4,86	4,86	4,88	4,90	4,90	4,90	4,85	4,86	4,86	4,90
4.5	Имуннология	4,63	4,77	4,79	4,84	4,63	4,63	4,62	4,80	4,85	4,86	4,86	4,88	4,90	4,90	4,92	4,86	4,83
<b>5</b>	<b>Клинические дисциплины</b>	<b>4,36</b>	<b>4,36</b>	<b>4,39</b>	<b>4,35</b>	<b>4,39</b>	<b>4,34</b>	<b>4,35</b>	<b>4,34</b>	<b>4,33</b>	<b>4,33</b>	<b>4,36</b>	<b>4,39</b>	<b>4,33</b>	<b>4,34</b>	<b>4,34</b>	<b>4,33</b>	<b>4,34</b>
5.1	Психология и педагогика	4,35	4,38	4,40	4,37	4,37	4,34	4,37	4,32	4,33	4,37	4,36	4,41	4,34	4,35	4,31	4,35	4,34
5.2	Биоэтика	4,36	4,34	4,37	4,32	4,40	4,33	4,33	4,35	4,32	4,29	4,35	4,37	4,32	4,32	4,37	4,31	4,33
<b>6</b>	<b>Хирургических болезней с курсом акушерства и гинекологии</b>	<b>4,35</b>	<b>4,39</b>	<b>4,40</b>	<b>4,43</b>	<b>4,34</b>	<b>4,42</b>	<b>4,39</b>	<b>4,40</b>	<b>4,39</b>	<b>4,34</b>	<b>4,39</b>	<b>4,17</b>	<b>4,42</b>	<b>4,45</b>	<b>4,30</b>	<b>4,29</b>	<b>4,31</b>
6.1	Общая хирургия	3,83	4,09	4,00	3,98	3,94	4,07	3,87	3,97	4,02	4,07	4,07	3,82	3,97	4,11	4,03	3,93	4,07
6.2	Основы неотложной помощи	4,51	4,31	4,33	4,38	4,17	4,43	4,45	4,38	4,41	4,46	4,59	4,42	4,44	4,45	4,61	4,19	4,32
6.3	Первая доврачебная помощь	4,62	4,80	4,85	4,86	4,86	4,86	4,88	4,90	4,70	4,40	4,50	3,80	4,90	4,90	4,10	4,60	4,40
6.4	Топографическая анатомия и оперативная хирургия	4,26	4,21	4,26	4,33	4,21	4,21	4,24	4,22	4,26	4,26	4,29	4,26	4,26	4,28	4,24	4,25	4,21
6.5	Лучевая диагностика	4,54	4,56	4,57	4,58	4,53	4,54	4,51	4,51	4,57	4,51	4,52	4,53	4,55	4,51	4,53	4,50	4,55









	-педагогика	5,00	4,50	5,00	5,00	5,00	5,00	5,00	5,00	5,00	5,00	5,00	5,00	5,00	5,00	5,00	5,00	5,00	5,00	5,00	5,00	5,00	5,00	
	-клиническая практика	5,00	4,50	5,00	5,00	5,00	5,00	5,00	5,00	5,00	5,00	5,00	5,00	5,00	5,00	5,00	5,00	5,00	5,00	5,00	5,00	5,00	5,00	
	-онкология	5,00	5,00	5,00	5,00	5,00	5,00	5,00	5,00	5,00	5,00	5,00	5,00	5,00	5,00	5,00	5,00	5,00	5,00	5,00	5,00	5,00	5,00	
	-патология	5,00	4,00	4,00	4,00	5,00	5,00	5,00	5,00	5,00	5,00	5,00	5,00	5,00	5,00	5,00	5,00	5,00	5,00	5,00	5,00	5,00	5,00	
<b>10</b>	<b>Оториноларингология: (5 человек)</b>	<b>4,38</b>	<b>4,40</b>	<b>4,00</b>	<b>4,20</b>	<b>4,35</b>	<b>4,15</b>	<b>4,35</b>	<b>4,60</b>	<b>4,53</b>	<b>4,78</b>	<b>4,45</b>	<b>4,60</b>	<b>4,63</b>	<b>4,73</b>	<b>4,58</b>	<b>4,68</b>	<b>4,75</b>	<b>4,75</b>	<b>4,68</b>	<b>4,83</b>	<b>4,78</b>	<b>4,75</b>	<b>4,60</b>
	-информационные технологии	4,20	4,40	3,80	4,00	4,20	4,20	4,40	4,00	4,20	4,60	4,00	4,00	4,80	4,60	4,40	4,60	4,60	4,60	4,60	4,80	4,80	4,80	4,80
	-онкология	4,40	4,60	4,00	4,20	4,40	4,40	4,60	4,20	4,40	4,80	4,20	4,20	4,80	4,80	4,60	4,80	4,80	4,80	4,80	4,80	4,80	4,80	4,80
	-коммуникативные навыки	4,40	4,40	4,40	4,60	4,80	4,80	5,00	4,60	4,60	5,00	4,40	4,40	5,00	5,00	4,80	5,00	5,00	5,00	5,00	5,00	5,00	5,00	5,00
	-педагогика	3,60	3,60	2,60	3,00	3,20	2,60	3,00	4,60	4,00	4,40	4,00	4,40	3,80	4,00	3,80	4,00	4,00	4,00	4,00	4,40	4,40	4,20	3,80
	-клиническая практика	4,40	4,20	3,80	4,00	4,20	3,80	4,00	4,80	4,60	4,80	4,60	5,00	4,40	4,80	4,60	4,60	4,80	4,80	4,40	4,80	4,60	4,60	4,20
	- оториноларингология	5,00	5,00	5,00	5,00	5,00	5,00	5,00	5,00	5,00	5,00	5,00	5,00	5,00	5,00	5,00	5,00	5,00	5,00	5,00	5,00	5,00	5,00	5,00
	-медицинская генетика	4,00	4,00	3,40	3,80	4,00	3,40	3,80	4,60	4,40	4,60	4,40	4,80	4,20	4,60	4,40	4,40	4,80	4,80	4,40	4,80	4,60	4,60	4,20
	-обучающий симуляционные курс	5,00	5,00	5,00	5,00	5,00	5,00	5,00	5,00	5,00	5,00	5,00	5,00	5,00	5,00	5,00	5,00	5,00	5,00	5,00	5,00	5,00	5,00	5,00
<b>11</b>	<b>Офтальмология: (6 человек)</b>	<b>4,32</b>	<b>4,35</b>	<b>4,22</b>	<b>4,33</b>	<b>4,59</b>	<b>4,22</b>	<b>4,33</b>	<b>4,78</b>	<b>4,78</b>	<b>4,72</b>	<b>4,56</b>	<b>4,63</b>	<b>4,63</b>	<b>4,67</b>	<b>4,52</b>	<b>4,56</b>	<b>4,70</b>	<b>4,70</b>	<b>4,65</b>	<b>4,79</b>	<b>4,80</b>	<b>4,76</b>	<b>4,52</b>
	-информационные технологии	4,17	4,17	3,67	4,00	4,17	3,67	4,00	4,67	4,50	4,67	4,50	4,83	4,33	4,67	4,50	4,50	4,83	4,83	4,50	4,83	4,67	4,67	4,33
	-клиническая фармакология	3,83	3,83	3,00	3,33	3,50	3,00	3,33	4,67	4,17	4,50	4,17	4,50	4,00	4,17	4,00	4,17	4,17	4,17	4,17	4,50	4,50	4,33	4,00
	-коммуникативные навыки	3,67	4,00	3,33	3,67	4,00	3,33	3,67	4,67	4,50	4,50	4,17	4,17	4,33	4,17	4,00	4,17	4,17	4,17	4,33	4,50	4,67	4,50	4,17
	-педагогика	4,50	4,50	4,83	4,83	5,00	4,83	4,83	4,83	5,00	4,83	4,67	4,67	4,83	4,83	4,83	4,83	4,83	4,83	4,83	4,67	4,83	4,83	4,83
	-клиническая практика	4,00	4,00	4,00	4,00	5,00	4,00	4,00	5,00	5,00	5,00	5,00	5,00	5,00	5,00	4,00	4,00	5,00	5,00	5,00	5,00	5,00	5,00	4,00
	-офтальмология	4,67	4,67	4,83	4,83	5,00	4,83	4,83	4,83	5,00	4,83	4,67	4,67	4,83	4,83	4,83	4,83	4,83	4,83	4,83	4,83	4,83	4,83	4,83
	-медицинская генетика	4,50	4,50	4,83	4,83	5,00	4,83	4,83	4,83	5,00	4,83	4,67	4,67	4,83	4,83	4,83	4,83	4,83	4,83	4,67	4,83	4,83	4,83	4,83
	-обучающий симуляционные курс	4,50	4,50	4,50	4,50	4,67	4,50	4,50	4,50	4,83	4,33	4,17	4,17	4,50	4,50	4,67	4,67	4,67	4,67	4,67	4,83	4,83	4,83	4,67
	-патологическая физиология	5,00	5,00	5,00	5,00	5,00	5,00	5,00	5,00	5,00	5,00	5,00	5,00	5,00	5,00	5,00	5,00	5,00	5,00	5,00	5,00	5,00	5,00	5,00
<b>12</b>	<b>Педиатрия: (4 человека)</b>	<b>4,47</b>	<b>4,31</b>	<b>4,63</b>	<b>4,91</b>	<b>4,66</b>	<b>4,63</b>	<b>4,66</b>	<b>4,66</b>	<b>4,94</b>	<b>4,84</b>	<b>4,69</b>	<b>4,69</b>	<b>4,88</b>	<b>4,88</b>	<b>4,91</b>	<b>4,91</b>	<b>4,91</b>	<b>4,91</b>	<b>4,91</b>	<b>4,59</b>	<b>4,69</b>	<b>4,94</b>	<b>4,68</b>
	-информационные	4,50	4,50	4,75	4,75	5,00	4,75	4,75	4,75	5,00	4,75	4,50	4,50	4,75	4,75	4,75	4,75	4,75	4,75	4,7	4,75	4,7	4,75	4,7

	технологии																		5		5		5	5	
	-клиническая практика	5,00	4,75	5,00	5,00	5,00	5,00	5,00	5,00	5,00	5,00	5,00	5,00	5,00	5,00	5,00	5,00	5,00	5,00	5,00	5,00	5,00	5,00	5,00	
	-педагогика	5,00	4,75	5,00	5,00	5,00	5,00	5,00	5,00	5,00	5,00	5,00	5,00	5,00	5,00	5,00	5,00	5,00	5,00	5,00	5,00	5,00	5,00	5,00	
	-педиатрия	4,75	4,50	5,00	5,00	5,00	5,00	5,00	5,00	5,00	5,00	5,00	5,00	5,00	5,00	5,00	5,00	5,00	5,00	4,75	5,00	5,00	5,00	5,00	
	-детская хирургия и онкология	5,00	5,00	5,00	5,00	5,00	5,00	5,00	5,00	5,00	5,00	5,00	5,00	5,00	5,00	5,00	5,00	5,00	5,00	5,00	5,00	5,00	5,00	5,00	
	-коммуникативные навыки	4,50	4,00	4,25	4,50	4,25	4,25	4,50	4,50	4,50	4,00	4,00	4,00	4,25	4,25	4,50	4,50	4,50	4,50	4,50	4,25	4,75	4,75	4,50	
	-медицинская генетика	4,00	4,00	5,00	5,00	5,00	5,00	5,00	5,00	5,00	5,00	5,00	5,00	5,00	5,00	5,00	5,00	5,00	5,00	4,00	5,00	5,00	5,00	5,00	
	-обучающий симуляционные курс	3,00	3,00	3,00	5,00	3,00	3,00	3,00	3,00	5,00	5,00	4,00	4,00	5,00	5,00	5,00	5,00	5,00	5,00	5,00	4,00	3,00	5,00	3,00	4,00
<b>13</b>	<b>Психиатрия: (8 человек)</b>	<b>4,16</b>	<b>4,06</b>	<b>4,03</b>	<b>4,72</b>	<b>4,09</b>	<b>4,52</b>	<b>4,22</b>	<b>4,05</b>	<b>4,42</b>	<b>4,14</b>	<b>4,50</b>	<b>4,58</b>	<b>4,64</b>	<b>4,74</b>	<b>4,33</b>	<b>4,60</b>	<b>4,86</b>	<b>4,88</b>	<b>3,78</b>	<b>4,21</b>	<b>4,86</b>	<b>4,71</b>	<b>4,25</b>	
	-информационные технологии	3,75	3,50	3,25	4,63	3,50	4,13	3,88	4,00	4,38	4,00	4,38	4,25	4,38	4,50	4,00	4,38	4,88	5,00	3,25	4,13	4,50	4,50	3,63	
	-психиатрия	3,75	3,50	3,38	4,63	3,75	4,13	4,00	3,88	4,38	3,75	4,13	3,88	4,38	4,25	4,00	4,38	4,88	4,88	3,63	4,38	4,88	4,50	3,88	
	-коммуникативные навыки	4,13	3,88	3,88	4,63	4,00	4,38	4,25	3,88	4,38	4,00	4,13	4,25	4,63	4,50	4,25	4,63	4,88	4,88	3,88	4,38	4,88	4,75	4,13	
	-педагогика	4,25	4,25	4,25	4,63	4,25	4,50	4,25	4,13	4,50	4,38	4,63	4,75	4,75	4,88	4,50	4,63	4,75	4,75	4,00	4,13	4,88	4,63	4,50	
	-клиническая практика	4,38	4,38	4,50	5,00	4,25	4,75	4,38	4,13	4,50	4,38	4,75	4,88	4,88	5,00	4,63	4,88	5,00	5,00	4,00	4,25	5,00	4,75	4,50	
	-медицинская генетика	4,25	4,25	4,25	4,63	4,25	4,75	4,25	4,00	4,25	4,00	4,63	4,88	4,63	4,88	4,25	4,50	4,75	4,75	3,63	4,00	4,88	4,88	4,38	
	-обучающий симуляционные курс	4,50	4,50	4,50	5,00	4,50	5,00	4,50	4,25	4,50	4,25	4,75	5,00	4,75	5,00	4,50	4,75	5,00	5,00	3,88	4,25	5,00	5,00	4,50	
	-сексология	4,25	4,25	4,25	4,63	4,25	4,50	4,25	4,13	4,50	4,38	4,63	4,75	4,75	4,88	4,50	4,63	4,75	4,75	4,00	4,13	4,88	4,63	4,50	
<b>14</b>	<b>Рентгенология: (6 человек)</b>	<b>4,61</b>	<b>4,59</b>	<b>4,63</b>	<b>4,50</b>	<b>4,59</b>	<b>4,59</b>	<b>4,63</b>	<b>4,61</b>	<b>4,67</b>	<b>4,59</b>	<b>4,68</b>	<b>4,68</b>	<b>4,74</b>	<b>4,76</b>	<b>4,63</b>	<b>4,63</b>	<b>4,65</b>	<b>4,65</b>	<b>4,56</b>	<b>4,70</b>	<b>4,83</b>	<b>4,83</b>	<b>4,80</b>	
	-информационные технологии	4,33	4,00	4,17	4,17	4,17	4,17	4,33	4,33	4,33	4,00	4,17	4,17	4,33	4,33	4,33	4,33	4,33	4,33	4,33	4,17	4,50	4,67	4,50	
	-рентгенология	4,50	4,33	4,33	4,17	4,33	4,33	4,33	4,33	4,50	4,17	4,33	4,33	4,50	4,50	4,50	4,50	4,50	4,50	4,33	4,67	4,83	4,83	4,67	
	-коммуникативные навыки	4,67	4,67	4,67	4,50	4,67	4,67	4,67	4,67	4,67	4,67	4,83	4,83	4,83	4,83	4,67	4,67	4,67	4,67	4,50	4,67	4,83	4,83	4,83	
	-педагогика	4,67	4,67	4,67	4,50	4,67	4,67	4,67	4,67	4,67	4,67	4,83	4,83	4,83	4,83	4,67	4,67	4,67	4,67	4,50	4,67	4,83	4,83	4,83	
	-клиническая практика	4,67	4,67	4,67	4,50	4,67	4,67	4,67	4,67	4,67	4,67	4,83	4,83	4,83	4,83	4,67	4,67	4,67	4,67	4,50	4,67	4,83	4,83	4,83	
	-медицинская генетика	4,33	4,33	4,33	4,00	4,33	4,33	4,33	4,33	4,33	4,33	4,67	4,67	4,67	4,67	4,33	4,33	4,33	4,33	4,33	4,33	4,67	4,67	4,67	
	-обучающий симуляционные курс	4,33	4,67	4,83	4,67	4,50	4,50	4,67	4,50	4,83	4,83	4,50	4,50	4,67	4,83	4,50	4,50	4,67	4,67	4,50	4,83	4,83	4,83	4,83	



	<b>я медицина: (1 человек)</b>																								
	-коммуникативные навыки	5,00	3,00	5,00	5,00	5,00	5,00	5,00	3,00	4,00	1,00	3,00	3,00	5,00	5,00	5,00	5,00	5,00	5,00	5,00	5,00	5,00	5,00	5,00	5,00
	-медицинская генетика	4,00	5,00	2,00	5,00	3,00	4,00	4,00	3,00	4,00	1,00	1,00	1,00	5,00	5,00	5,00	5,00	5,00	5,00	5,00	5,00	5,00	5,00	5,00	5,00
	-патологическая физиология в фрм	5,00	5,00	5,00	5,00	5,00	5,00	5,00	5,00	5,00	5,00	5,00	5,00	5,00	5,00	5,00	5,00	5,00	5,00	5,00	5,00	5,00	5,00	5,00	5,00
	-обучающий симуляционные курсы	4,00	4,00	4,00	4,00	4,00	4,00	4,00	4,00	4,00	4,00	4,00	4,00	4,00	4,00	4,00	4,00	4,00	4,00	4,00	4,00	4,00	4,00	4,00	4,00
	-клиническая практика	5,00	5,00	5,00	5,00	5,00	5,00	5,00	4,00	5,00	5,00	5,00	5,00	5,00	5,00	5,00	5,00	5,00	5,00	5,00	5,00	5,00	5,00	5,00	5,00
	-физическая и реабилитационная медицина	4,00	4,00	5,00	5,00	4,00	5,00	5,00	5,00	5,00	4,00	5,00	5,00	5,00	5,00	5,00	5,00	5,00	5,00	5,00	5,00	5,00	5,00	5,00	5,00
<b>18</b>	<b>Хирургия: (5 человека)</b>	<b>4,80</b>	<b>4,73</b>	<b>4,93</b>	<b>4,80</b>	<b>4,91</b>	<b>4,64</b>	<b>4,82</b>	<b>4,78</b>	<b>4,56</b>	<b>4,60</b>	<b>4,73</b>	<b>4,49</b>	<b>4,91</b>	<b>4,96</b>	<b>4,84</b>	<b>4,84</b>	<b>5,00</b>	<b>5,00</b>	<b>4,87</b>	<b>4,84</b>	<b>4,93</b>	<b>4,93</b>	<b>4,87</b>	
	-клиническая фармакология	4,60	4,40	4,80	4,40	4,80	4,40	4,40	4,40	4,20	4,20	4,40	4,00	4,80	4,80	4,60	4,60	5,00	5,00	4,60	5,00	4,80	4,80	4,60	4,60
	-микробиология	4,60	4,40	4,80	4,40	4,80	4,40	4,60	4,80	4,60	4,40	4,60	4,40	5,00	5,00	4,60	4,60	5,00	5,00	4,60	5,00	4,80	4,80	4,60	4,60
	-онкология	4,60	4,40	4,80	4,40	4,80	4,40	4,40	4,40	4,20	4,20	4,40	4,00	4,80	4,80	4,60	4,60	5,00	5,00	4,60	5,00	4,80	4,80	4,60	4,60
	-педагогика	4,60	4,60	5,00	5,00	4,80	4,80	5,00	4,40	4,20	4,80	4,40	4,40	4,80	5,00	4,80	4,80	5,00	5,00	5,00	4,80	5,00	5,00	5,00	5,00
	-клиническая практика	5,00	5,00	5,00	5,00	5,00	5,00	5,00	5,00	5,00	5,00	5,00	5,00	5,00	5,00	5,00	5,00	5,00	5,00	5,00	5,00	5,00	5,00	5,00	5,00
	-хирургия	5,00	5,00	5,00	5,00	5,00	5,00	5,00	5,00	5,00	5,00	5,00	5,00	5,00	5,00	5,00	5,00	5,00	5,00	5,00	5,00	5,00	5,00	5,00	5,00
	-патология	5,00	5,00	5,00	5,00	5,00	4,00	5,00	5,00	4,00	4,00	5,00	4,00	5,00	5,00	5,00	5,00	5,00	5,00	5,00	4,00	5,00	5,00	5,00	5,00
	-травматология и ортопедия	5,00	5,00	5,00	5,00	5,00	5,00	5,00	5,00	5,00	5,00	5,00	5,00	5,00	5,00	5,00	5,00	5,00	5,00	5,00	5,00	5,00	5,00	5,00	5,00
	-обучающий симуляционные курсы	4,80	4,80	5,00	5,00	5,00	4,80	5,00	5,00	4,80	4,80	4,80	4,60	4,80	5,00	5,00	5,00	5,00	5,00	5,00	4,80	5,00	5,00	5,00	5,00



	-клиническая практика	4,75	4,63	4,63	5,00	4,63	4,88	4,88	4,38	4,75	3,88	4,25	4,25	5,00	5,00	5,00	5,00	5,00	5,00	5,00	5,00	5,00	5,00	5,00
	-акушерство и гинекология	5,00	5,00	5,00	5,00	5,00	5,00	5,00	5,00	5,00	5,00	5,00	5,00	5,00	5,00	5,00	5,00	5,00	5,00	5,00	5,00	5,00	5,00	5,00
<b>2</b>	<b>Анестезиология - реаниматология: 7 человек</b>	<b>4,12</b>	<b>3,98</b>	<b>4,26</b>	<b>4,67</b>	<b>4,27</b>	<b>4,81</b>	<b>4,81</b>	<b>4,38</b>	<b>4,57</b>	<b>3,60</b>	<b>4,29</b>	<b>4,29</b>	<b>4,91</b>	<b>4,91</b>	<b>4,91</b>	<b>4,91</b>	<b>4,91</b>	<b>4,91</b>	<b>4,91</b>	<b>4,91</b>	<b>4,91</b>	<b>4,91</b>	<b>4,91</b>
	-медицина чрезвычайных ситуаций	4,14	4,00	4,00	4,57	4,29	4,71	4,71	4,14	4,43	3,43	4,00	4,00	4,86	4,86	4,86	4,86	4,86	4,86	4,86	4,86	4,86	4,86	4,86
	-общественное здоровье и здравоохранение	4,29	4,14	4,14	4,71	4,43	4,86	4,86	4,29	4,57	3,57	4,14	4,14	5,00	5,00	5,00	5,00	5,00	5,00	5,00	5,00	5,00	5,00	5,00
	-организация научных исследований	4,14	4,00	4,00	4,57	4,29	4,71	4,71	4,14	4,43	3,43	4,00	4,00	4,86	4,86	4,86	4,86	4,86	4,86	4,86	4,86	4,86	4,86	4,86
	-клиническая практика	4,14	4,00	4,00	4,57	4,29	4,71	4,71	4,14	4,43	3,43	4,00	4,00	4,86	4,86	4,86	4,86	4,86	4,86	4,86	4,86	4,86	4,86	4,86
	-анестезиология-реаниматология	4,00	3,71	4,43	4,57	4,29	4,86	4,86	4,57	4,57	3,71	4,57	4,57	4,86	4,86	4,86	4,86	4,86	4,86	4,86	4,86	4,86	4,86	4,86
	-медицинская реабилитация	4,00	4,00	5,00	5,00	4,00	5,00	5,00	5,00	5,00	4,00	5,00	5,00	5,00	5,00	5,00	5,00	5,00	5,00	5,00	5,00	5,00	5,00	5,00
<b>3</b>	<b>Инфекционные болезни: 4 человека</b>	<b>4,65</b>	<b>4,80</b>	<b>4,90</b>	<b>4,85</b>	<b>4,75</b>	<b>4,75</b>	<b>4,85</b>	<b>4,70</b>	<b>4,95</b>	<b>4,90</b>	<b>4,75</b>	<b>4,80</b>	<b>4,85</b>	<b>4,95</b>	<b>4,75</b>	<b>4,75</b>	<b>4,90</b>	<b>4,85</b>	<b>4,80</b>	<b>4,95</b>	<b>4,95</b>	<b>4,95</b>	<b>4,95</b>
	-медицина чрезвычайных ситуаций	5,00	5,00	5,00	5,00	5,00	5,00	5,00	5,00	5,00	5,00	5,00	5,00	5,00	5,00	5,00	5,00	5,00	5,00	5,00	5,00	5,00	5,00	5,00
	-общественное здоровье и здравоохранение	4,25	4,75	5,00	4,75	4,50	4,50	4,75	4,50	5,00	5,00	4,50	4,50	4,75	5,00	4,50	4,50	4,75	4,75	4,50	5,00	5,00	5,00	5,00
	-организация научных исследований	4,50	4,75	4,75	4,75	4,75	4,50	4,75	4,50	5,00	5,00	4,50	4,75	4,75	5,00	4,50	4,50	5,00	4,75	4,75	5,00	5,00	5,00	5,00
	-клиническая практика	5,00	5,00	5,00	5,00	5,00	5,00	5,00	5,00	5,00	5,00	5,00	5,00	5,00	5,00	5,00	5,00	5,00	5,00	5,00	5,00	5,00	5,00	5,00
	-инфекционные болезни	4,50	4,50	4,75	4,75	4,50	4,75	4,75	4,50	4,75	4,50	4,75	4,75	4,75	4,75	4,75	4,75	4,75	4,75	4,75	4,75	4,75	4,75	4,75
<b>4</b>	<b>Кардиология: 6 человек</b>	<b>4,63</b>	<b>4,40</b>	<b>4,60</b>	<b>4,23</b>	<b>4,60</b>	<b>4,60</b>	<b>4,60</b>	<b>4,60</b>	<b>4,63</b>	<b>4,57</b>	<b>4,73</b>	<b>4,73</b>	<b>4,77</b>	<b>4,77</b>	<b>4,43</b>	<b>4,63</b>	<b>4,63</b>	<b>4,63</b>	<b>4,57</b>	<b>4,67</b>	<b>4,83</b>	<b>4,83</b>	<b>4,80</b>
	-медицина чрезвычайных ситуаций	5,00	4,00	5,00	4,00	5,00	5,00	5,00	5,00	5,00	5,00	5,00	5,00	5,00	5,00	4,00	5,00	5,00	5,00	5,00	5,00	5,00	5,00	5,00
	-общественное здоровье и здравоохранение	4,67	4,67	4,67	4,50	4,67	4,67	4,67	4,67	4,67	4,67	4,83	4,83	4,83	4,83	4,67	4,67	4,67	4,67	4,67	4,67	4,83	4,83	4,83
	-организация научных исследований	4,33	4,33	4,33	4,00	4,33	4,33	4,33	4,33	4,33	4,33	4,67	4,67	4,67	4,67	4,33	4,33	4,33	4,33	4,33	4,33	4,67	4,67	4,67
	-клиническая	4,50	4,33	4,33	4,17	4,33	4,33	4,33	4,33	4,50	4,17	4,33	4,33	4,50	4,50	4,50	4,50	4,50	4,50	4,50	4,33	4,67	4,83	4,67

	практика																		0		7		3	7	
	-кардиология	4,67	4,67	4,67	4,50	4,67	4,67	4,67	4,67	4,67	4,67	4,83	4,83	4,83	4,83	4,67	4,67	4,67	4,67	4,67	4,50	4,67	4,83	4,83	4,83
5	<b>Общая врачебная практика: 3 человека</b>	<b>4,57</b>	<b>4,67</b>	<b>4,33</b>	<b>4,81</b>	<b>4,48</b>	<b>4,57</b>	<b>4,67</b>	<b>4,29</b>	<b>4,57</b>	<b>4,05</b>	<b>4,05</b>	<b>4,09</b>	<b>4,76</b>	<b>4,81</b>	<b>4,76</b>	<b>4,72</b>	<b>4,81</b>	<b>4,76</b>	<b>4,81</b>	<b>4,76</b>	<b>4,81</b>	<b>4,86</b>	<b>4,81</b>	<b>4,86</b>
	-психиатрия	4,67	4,67	4,33	5,00	5,00	4,33	5,00	4,33	4,67	4,67	4,67	5,00	4,67	4,67	4,67	4,33	4,67	4,67	4,67	4,33	4,67	5,00	4,67	5,00
	- функциональная диагностика больных терапевтического профиля	4,67	5,00	5,00	5,00	5,00	5,00	5,00	4,67	5,00	5,00	5,00	5,00	5,00	5,00	4,67	4,67	5,00	5,00	5,00	5,00	5,00	5,00	5,00	5,00
	-клиническая практика	4,67	4,67	5,00	4,67	4,33	4,67	4,67	4,67	4,67	5,00	4,33	4,33	4,67	5,00	5,00	5,00	5,00	4,67	4,67	5,00	5,00	5,00	5,00	5,00
	-обучающий симуляционный курс	4,33	4,67	3,67	4,67	4,00	4,33	4,33	4,00	4,33	3,33	3,33	3,33	4,67	4,67	4,67	4,67	4,67	4,67	4,67	4,67	4,67	4,67	4,67	4,67
	-педиатрия	4,33	4,00	3,67	4,67	4,00	4,33	4,33	3,33	4,00	2,00	2,67	2,67	4,67	4,67	4,67	4,67	4,67	4,67	4,67	4,67	4,67	4,67	4,67	4,67
	-основы менеджмента	4,33	4,67	3,67	4,67	4,00	4,33	4,33	4,00	4,33	3,33	3,33	3,33	4,67	4,67	4,67	4,67	4,67	4,67	4,67	4,67	4,67	4,67	4,67	4,67
	-общая врачебная практика	5,00	5,00	5,00	5,00	5,00	5,00	5,00	5,00	5,00	5,00	5,00	5,00	5,00	5,00	5,00	5,00	5,00	5,00	5,00	5,00	5,00	5,00	5,00	5,00
6	<b>Клиническая лабораторная диагностика: 1 человек</b>	<b>4,67</b>	<b>4,83</b>	<b>5,00</b>	<b>4,83</b>	<b>4,67</b>	<b>4,83</b>	<b>4,83</b>	<b>4,67</b>	<b>4,83</b>	<b>5,00</b>	<b>4,67</b>	<b>4,67</b>	<b>4,83</b>	<b>5,00</b>	<b>4,83</b>	<b>4,83</b>	<b>5,00</b>	<b>4,83</b>	<b>5,00</b>	<b>4,83</b>	<b>5,00</b>	<b>5,00</b>	<b>5,00</b>	<b>5,00</b>
	-фтизиатрия	5,00	5,00	5,00	5,00	5,00	5,00	5,00	5,00	5,00	5,00	5,00	5,00	5,00	5,00	5,00	5,00	5,00	5,00	5,00	5,00	5,00	5,00	5,00	5,00
	-медицина чрезвычайных ситуаций	4,00	5,00	5,00	5,00	5,00	5,00	5,00	4,00	5,00	5,00	5,00	5,00	5,00	5,00	4,00	4,00	5,00	5,00	5,00	5,00	5,00	5,00	5,00	5,00
	-общественное здоровье и здравоохранение	5,00	5,00	5,00	5,00	5,00	5,00	5,00	5,00	5,00	5,00	5,00	5,00	5,00	5,00	5,00	5,00	5,00	5,00	5,00	5,00	5,00	5,00	5,00	5,00
	-клиническая лабораторная диагностика	5,00	5,00	5,00	5,00	5,00	5,00	5,00	5,00	5,00	5,00	5,00	5,00	5,00	5,00	5,00	5,00	5,00	5,00	5,00	5,00	5,00	5,00	5,00	5,00
	-организация научных исследований	5,00	5,00	5,00	5,00	5,00	5,00	5,00	5,00	5,00	5,00	5,00	5,00	5,00	5,00	5,00	5,00	5,00	5,00	5,00	5,00	5,00	5,00	5,00	5,00
	-клиническая практика	4,00	4,00	5,00	4,00	3,00	4,00	4,00	4,00	4,00	5,00	3,00	3,00	4,00	5,00	5,00	5,00	5,00	4,00	5,00	5,00	5,00	5,00	5,00	5,00
7	<b>Неврология: 9 человек</b>	<b>4,67</b>	<b>4,67</b>	<b>4,55</b>	<b>4,88</b>	<b>4,75</b>	<b>4,47</b>	<b>4,79</b>	<b>4,47</b>	<b>4,63</b>	<b>4,80</b>	<b>4,47</b>	<b>4,75</b>	<b>4,67</b>	<b>4,80</b>	<b>4,80</b>	<b>4,59</b>	<b>4,80</b>	<b>4,67</b>	<b>4,59</b>	<b>4,80</b>	<b>5,00</b>	<b>4,80</b>	<b>5,00</b>	<b>5,00</b>
	-медицинская генетика в неврологии	4,71	4,71	4,57	4,86	4,71	4,57	4,71	4,57	4,57	4,86	4,29	4,71	4,71	4,86	4,86	4,71	4,86	4,71	4,71	4,71	4,86	5,00	4,86	5,00

	-медицина чрезвычайных ситуаций	4,57	4,57	4,43	4,86	4,71	4,29	4,71	4,29	4,57	4,71	4,43	4,71	4,57	4,71	4,71	4,43	4,71	4,57	4,43	4,71	5,00	4,71	5,00	
	-общественное здоровье и здравоохранение	5,00	5,00	5,00	5,00	5,00	5,00	5,00	5,00	5,00	5,00	5,00	5,00	5,00	5,00	5,00	5,00	5,00	5,00	5,00	5,00	5,00	5,00	5,00	
	-неврология	4,71	4,71	4,43	5,00	5,00	4,43	4,86	4,43	4,71	4,71	4,71	5,00	4,71	4,71	4,71	4,43	4,71	4,71	4,43	4,71	5,00	4,71	5,00	
	-организация научных исследований	4,71	4,71	4,57	4,86	4,71	4,57	4,71	4,57	4,57	4,86	4,29	4,71	4,71	4,86	4,86	4,71	4,86	4,71	4,86	4,71	4,86	5,00	4,86	5,00
	-клиническая практика	4,57	4,57	4,71	4,71	4,43	4,43	4,71	4,43	4,57	4,86	4,29	4,43	4,57	4,86	4,86	4,71	4,86	4,57	4,71	4,86	5,00	4,86	5,00	
	-нейровизуализационная диагностика ЦНС	4,43	4,43	4,14	4,86	4,71	4,00	4,86	4,00	4,43	4,57	4,29	4,71	4,43	4,57	4,57	4,14	4,57	4,43	4,14	4,57	5,00	4,57	5,00	
<b>8</b>	<b>Онкология: 4 человека</b>	<b>4,42</b>	<b>4,46</b>	<b>4,79</b>	<b>4,71</b>	<b>4,88</b>	<b>4,79</b>	<b>4,83</b>	<b>4,83</b>	<b>4,92</b>	<b>4,71</b>	<b>4,67</b>	<b>4,71</b>	<b>4,71</b>	<b>4,92</b>	<b>4,83</b>	<b>4,83</b>	<b>4,88</b>	<b>4,83</b>	<b>4,83</b>	<b>4,83</b>	<b>4,96</b>	<b>4,96</b>	<b>4,88</b>	
	-ранняя диагностика опухолей кожи	4,25	4,25	4,25	4,75	4,75	4,50	4,50	4,75	4,75	4,50	4,75	4,75	4,75	4,75	4,75	4,75	4,50	4,50	4,25	4,75	4,75	4,50	4,50	
	-медицина чрезвычайных ситуаций	4,25	4,25	4,75	4,50	4,75	4,75	4,75	4,75	4,75	4,50	4,50	4,50	4,50	4,75	4,75	4,75	4,75	4,75	4,75	4,75	5,00	5,00	4,75	
	-общественное здоровье и здравоохранение	4,50	4,50	5,00	4,75	5,00	5,00	5,00	5,00	5,00	4,75	4,75	4,75	4,75	5,00	5,00	5,00	5,00	5,00	5,00	5,00	5,00	5,00	5,00	
	-онкология	5,00	5,00	5,00	5,00	5,00	5,00	5,00	5,00	5,00	5,00	5,00	5,00	5,00	5,00	5,00	5,00	5,00	5,00	5,00	5,00	5,00	5,00	5,00	
	-организация научных исследований	4,00	4,00	5,00	4,50	5,00	5,00	5,00	5,00	5,00	4,50	4,50	4,50	4,50	5,00	5,00	5,00	5,00	5,00	5,00	5,00	5,00	5,00	5,00	
	-клиническая практика	4,50	4,75	4,75	4,75	4,75	4,50	4,75	4,50	5,00	5,00	4,50	4,75	4,75	5,00	4,50	4,50	5,00	4,75	4,75	5,00	5,00	5,00	5,00	
<b>9</b>	<b>Оториноларингология: 5 человек</b>	<b>4,67</b>	<b>4,67</b>	<b>4,13</b>	<b>4,60</b>	<b>4,83</b>	<b>4,50</b>	<b>4,97</b>	<b>4,63</b>	<b>4,73</b>	<b>4,27</b>	<b>4,13</b>	<b>4,50</b>	<b>4,90</b>	<b>4,97</b>	<b>4,73</b>	<b>4,73</b>	<b>4,90</b>	<b>5,00</b>	<b>4,90</b>	<b>4,90</b>	<b>4,97</b>	<b>4,90</b>	<b>4,80</b>	
	-инфекционные болезни	4,60	4,60	4,60	5,00	5,00	4,80	5,00	4,60	4,60	4,20	4,20	4,60	4,80	5,00	4,60	4,60	5,00	5,00	4,80	5,00	5,00	4,80	4,80	
	-медицина чрезвычайных ситуаций	4,60	4,60	4,20	4,60	4,80	4,60	5,00	4,60	4,60	4,00	3,80	4,40	4,80	5,00	4,60	4,60	5,00	5,00	4,80	5,00	5,00	4,80	4,80	
	-общественное здоровье и здравоохранение	4,80	4,80	4,20	4,60	4,80	4,60	5,00	4,60	4,80	4,20	4,00	4,40	5,00	5,00	4,80	4,80	4,80	5,00	5,00	5,00	5,00	5,00	4,80	
	-оториноларингология	4,40	4,40	3,80	4,00	4,60	4,40	4,80	4,40	4,60	4,00	3,80	4,20	4,80	4,80	4,60	4,60	4,80	5,00	4,80	4,80	4,80	4,80	4,60	
	-организация научных исследований	4,60	4,60	4,00	4,40	4,80	4,60	5,00	4,60	4,80	4,20	4,00	4,40	5,00	5,00	4,80	4,80	4,80	5,00	5,00	5,00	5,00	5,00	4,80	







**III. Результаты анкетирования преподавателей в 2025 году.  
По программам подготовки специалистов**

**Результаты анкетирования научно-педагогического состава в 2025 году по программе подготовки обучающихся 31.05.02 «Педиатрия»**

Программа подготовки обучающихся/ Вопросы	Педиатрия
Являетесь ли Вы штатным сотрудником ПИМУ, %	80,3
Что из перечисленного Вы используете при подготовке и проведении занятий?	
Разработанные лично Вами учебные программы курсов (предметов), %	68,3
Написанные лично Вами учебные пособия, учебники, %	55,9
Учебную литературу на иностранном языке, %	57,8
Научную литературу (статьи, книги) на русском языке, %	81,8
Научную литературу (статьи, книги) на иностранном языке, %	61,2
Базы данных белого списка,%	97,4
Принимали ли Вы за предыдущий год участие в научных исследованиях и разработках, %	39,2
Совмещаете ли Вы преподавательскую деятельность с административной работой в ПИМУ, %	7,8
Хотели бы Вы расширить свою сферу деятельности? Например:	
Дополнить преподавательскую деятельность научной, %	39,5
Повышали ли Вы за последние 6 месяцев свою квалификацию, %	85,8

**Результаты анкетирования научно-педагогического состава в 2025 году по программе подготовки обучающихся 31.05.01 - «Лечебное дело»**

Программа подготовки обучающихся/ Вопросы	Лечебное дело
Являетесь ли Вы штатным сотрудником ПИМУ, %	80
Что из перечисленного Вы используете при подготовке и проведении занятий?	
Разработанные лично Вами учебные программы курсов (предметов), %	64
Написанные лично Вами учебные пособия, учебники, %	54,4
Учебную литературу на иностранном языке, %	53,9
Научную литературу (статьи, книги) на русском языке, %	80,3
Научную литературу (статьи, книги) на иностранном языке, %	62,0
Базы данных белого списка,%	97,9
Принимали ли Вы за предыдущий год участие в научных исследованиях и разработках, %	39,7
Совмещаете ли Вы преподавательскую деятельность с административной работой в ПИМУ, %	8,5
Хотели бы Вы расширить свою сферу деятельности, например:	
Дополнить преподавательскую деятельность научной, %	32,0
Повышали ли Вы за последние 6 месяцев свою квалификацию, %	87,7

Общая численность студентов (курсантов), обучающихся по образовательным программам бакалавриата, программам специалитета, программам магистратуры: **451.00 чел.**

В том числе:

по очной форме обучения:	<b>451.00 чел.</b>	
по очно-заочной форме обучения:		<b>0.00 чел.</b>
по заочной форме обучения:	<b>0.00 чел.</b>	

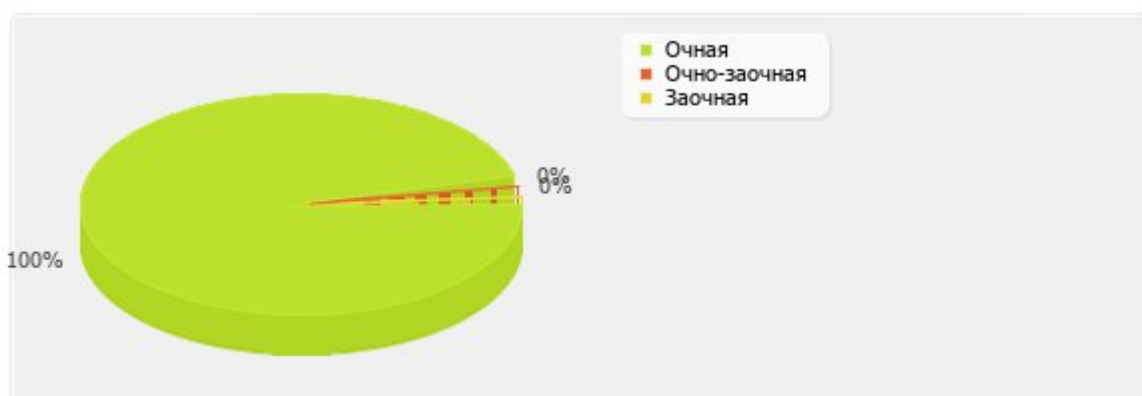


Рис. II.1.1. Соотношение по формам обучения контингент студентов вуза, обучающихся по образовательным программам бакалавриата, специалитета и магистратуры.

Средний балл студентов (курсантов), принятых по результатам ЕГЭ на первый курс на обучение по очной форме по программам бакалавриата и специалитета по договору об образовании на обучение по образовательным программам высшего образования: **64 балла**.

По показателю 1.4 «Владимирский филиал Приволжского исследовательского медицинского университета» входит в третий квартиль в группе вузов **России**

Медианное значение показателя 1.4 для вузов России составляет **60.13 балл**.

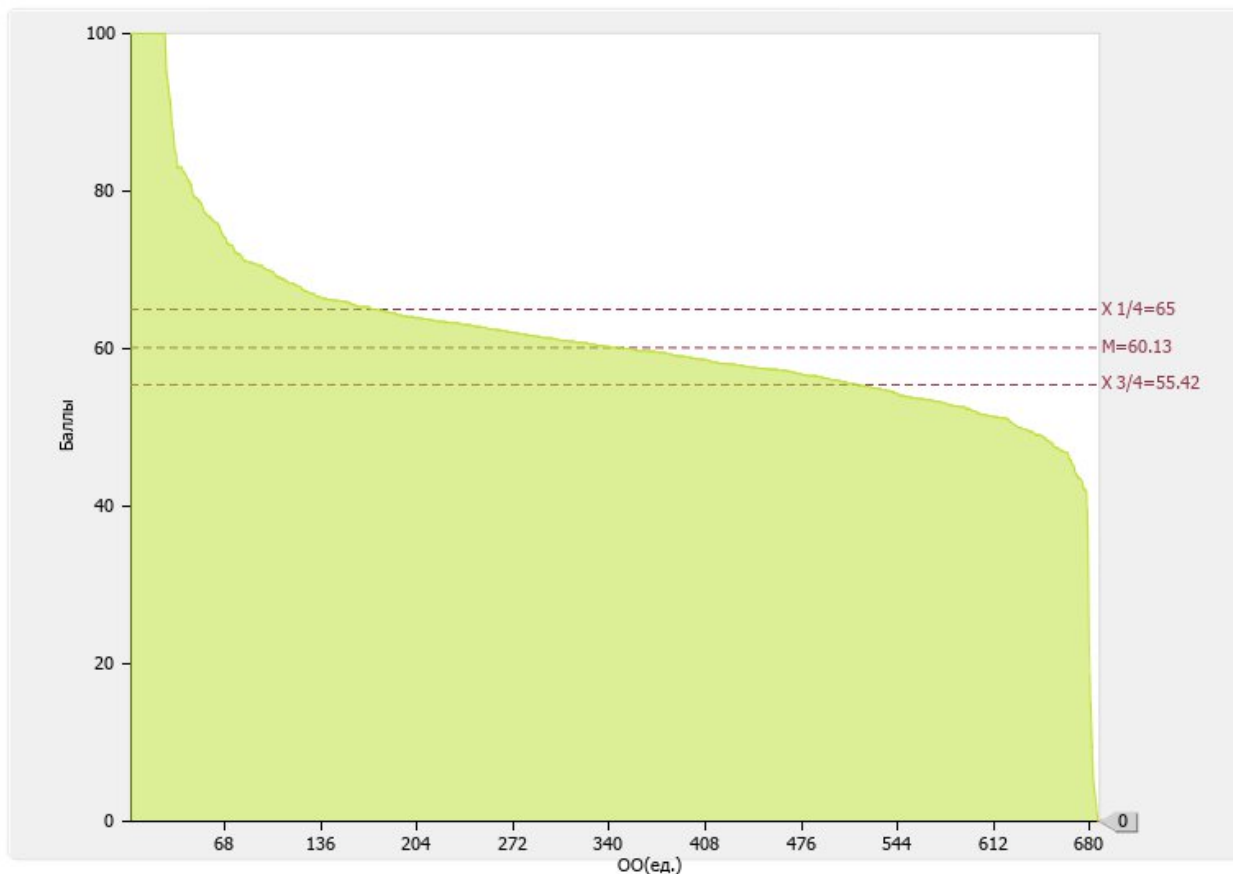


Рис. П.1.4. Диаграмма ранжирования вузов России по среднему баллу студентов(курсантов), принятых по результатам ЕГЭ на первый курс на обучение по очной форме по программам бакалавриата и специалитета по договору об образовании на обучение по образовательным программам высшего образования.

Общая численность аспирантов (адъюнктов, ординаторов, интернов, ассистентов-стажеров), обучающихся по образовательным программам подготовки научно-педагогических кадров в аспирантуре (адъюнктуре), программам ординатуры, программам ассистентуры-стажировки: **79.00 чел.**

В том числе:

по очной форме обучения:	<b>79.00 чел.</b>
по очно-заочной форме обучения:	<b>0.00 чел.</b>
по заочной форме обучения:	<b>0.00 чел.</b>

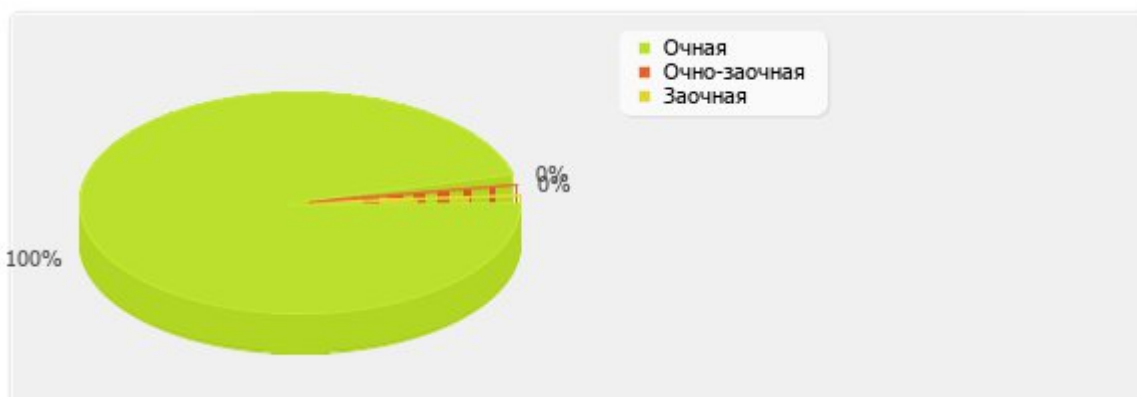
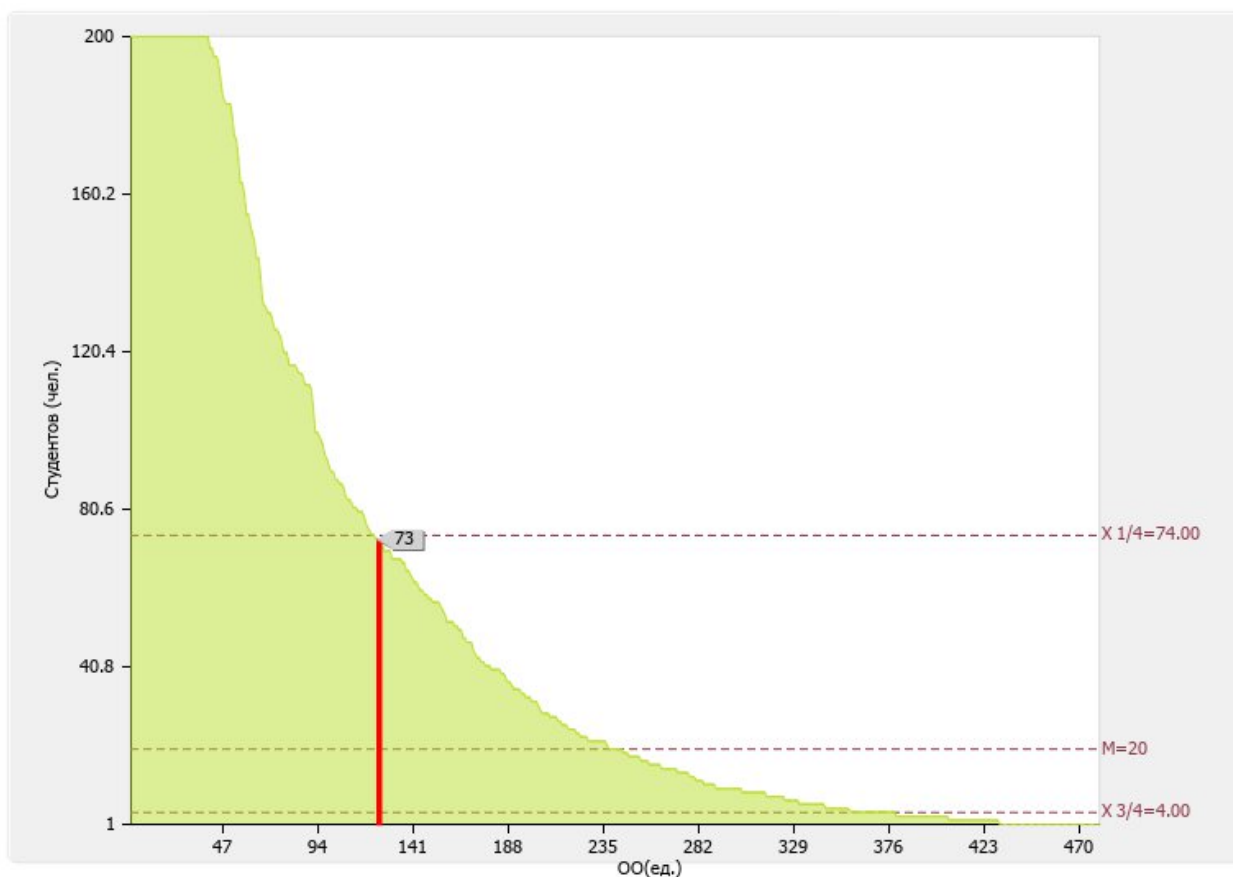


Рис. П.1.2. Соотношение по формам обучения по программам аспирантуры (адъюнктуре), ординатуры, ассистентуры-стажировки

Численность/удельный вес численности студентов (курсантов), принятых на условиях целевого приема на первый курс на очную форму обучения по программам бакалавриата и специалитета в общей численности студентов (курсантов), принятых на первый курс по программам бакалавриата и специалитета на очную форму обучения: **73 чел. / 33.8 %**

По показателю 1.9 «Владимирский филиал Приволжского исследовательского медицинского университета» входит во вторую (численность)/ в первую (удельный вес) квартиль в группе вузов **России**

Медианное значение показателя 1.9 (численность / удельный вес) для вузов России составляет **20 чел. / 4.15 %**



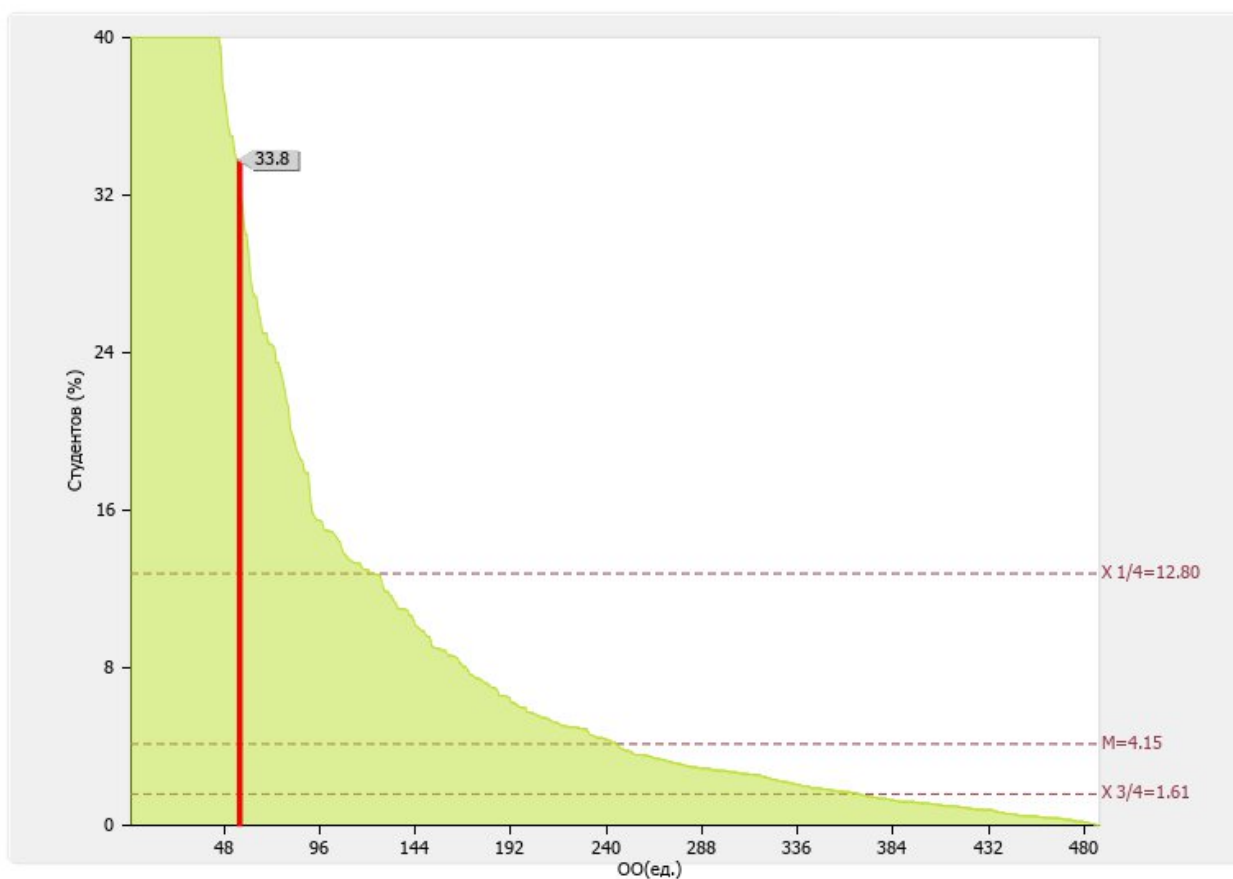
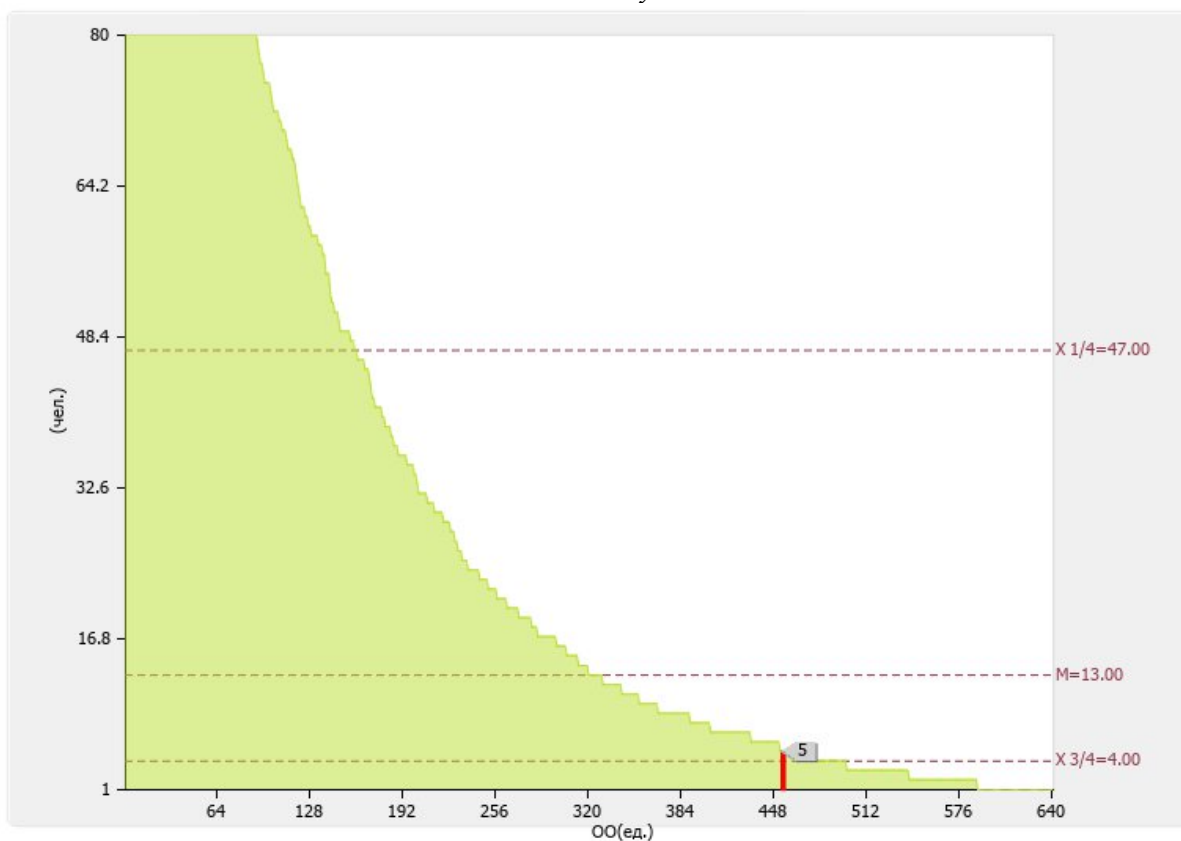


Рис. П.1.9а. Диаграммы ранжирования вузов России по численности/удельному весу численности студентов (курсентов), принятых на условиях целевого приема на первый курс на очную форму обучения по программам бакалавриата и специалитета в общей численности студентов (курсентов), принятых на первый курс по программам бакалавриата и специалитета на очную форму обучения

Численность/удельный вес численности студентов (курсантов) из числа инвалидов и лиц с ограниченными возможностями здоровья, обучающихся по программам бакалавриата, программам специалитета и программам магистратуры, в общей численности студентов (курсантов), обучающихся по программам бакалавриата, программам специалитета и программам магистратуры: **5.00 чел. / 1.11 %**

По показателю 6.1 «Владимирский филиал Приволжского исследовательского медицинского университета» входит в третью (численность)/ в первую (удельный вес) квартиль в группе вузов **России**

*Медианное значение показателю 6.1 для вузов России составляет **13.00 чел./0.63 %***



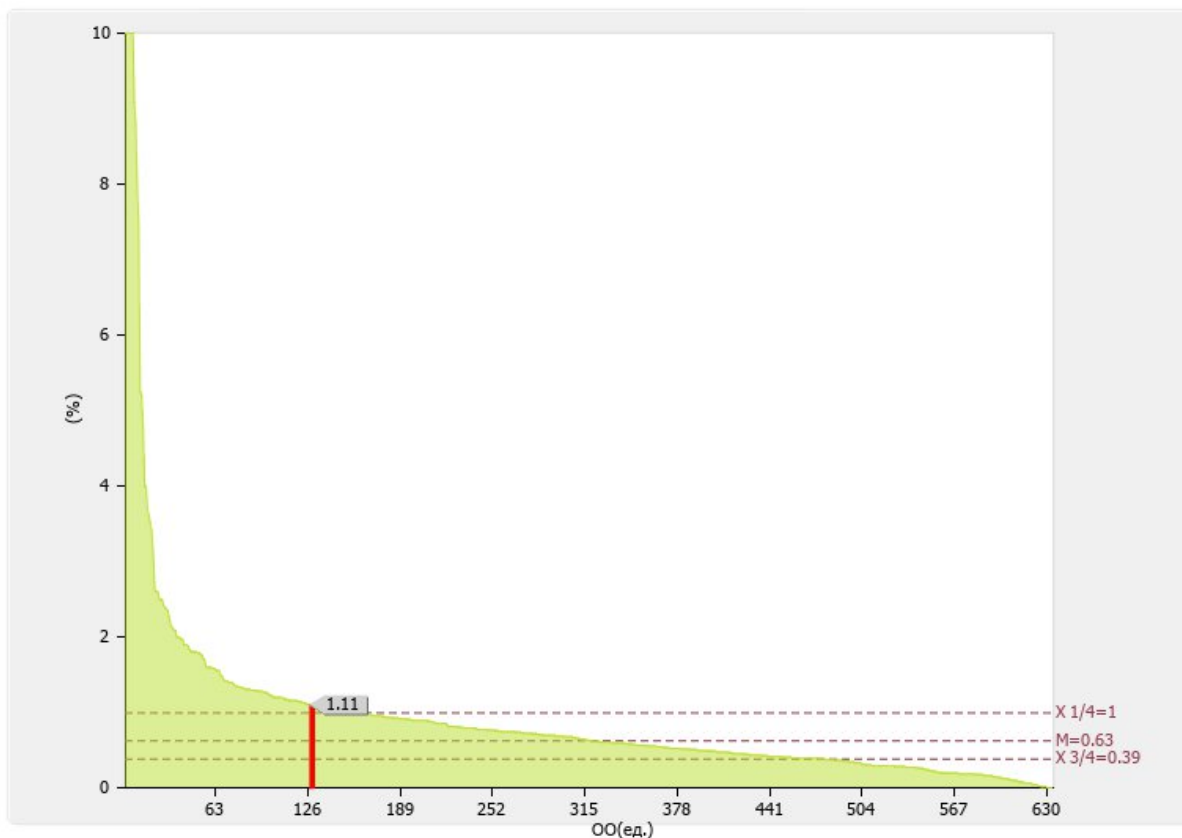
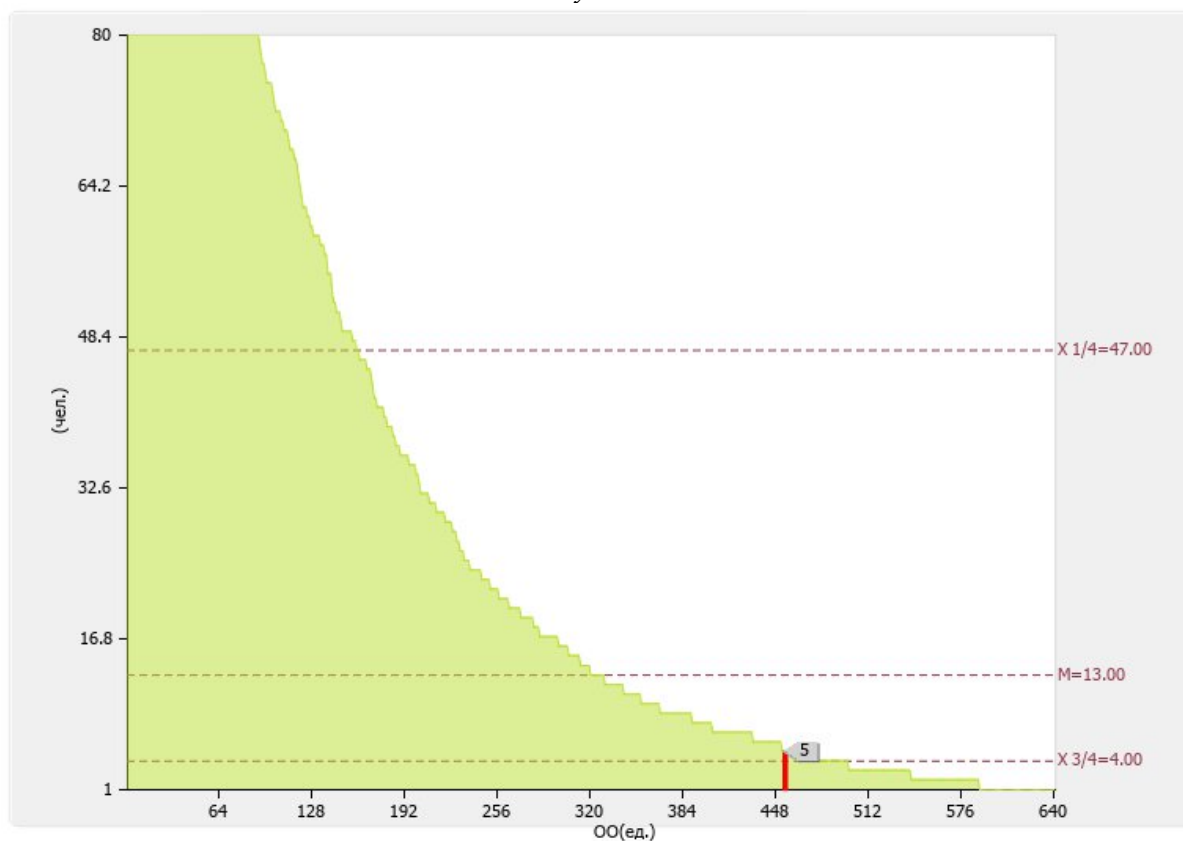


Рис. П.6.1. Диаграмма ранжирования вузов России по численности/удельному весу численности студентов (курсантов) из числа инвалидов и лиц с ограниченными возможностями здоровья, обучающихся по программам бакалавриата, программам специалитета и программам магистратуры, в общей численности студентов (курсантов), обучающихся по программам бакалавриата, программам специалитета и программам магистратуры

Численность/удельный вес численности студентов (курсантов) из числа инвалидов и лиц с ограниченными возможностями здоровья, обучающихся по программам бакалавриата, программам специалитета и программам магистратуры, в общей численности студентов (курсантов), обучающихся по программам бакалавриата, программам специалитета и программам магистратуры: **5.00 чел. / 1.11 %**

По показателю 6.1 «Владимирский филиал Приволжского исследовательского медицинского университета» входит в третью (численность)/ в первую (удельный вес) квартиль в группе вузов **России**

Медианное значение показателю 6.1 для вузов России составляет **13.00 чел./0.63 %**



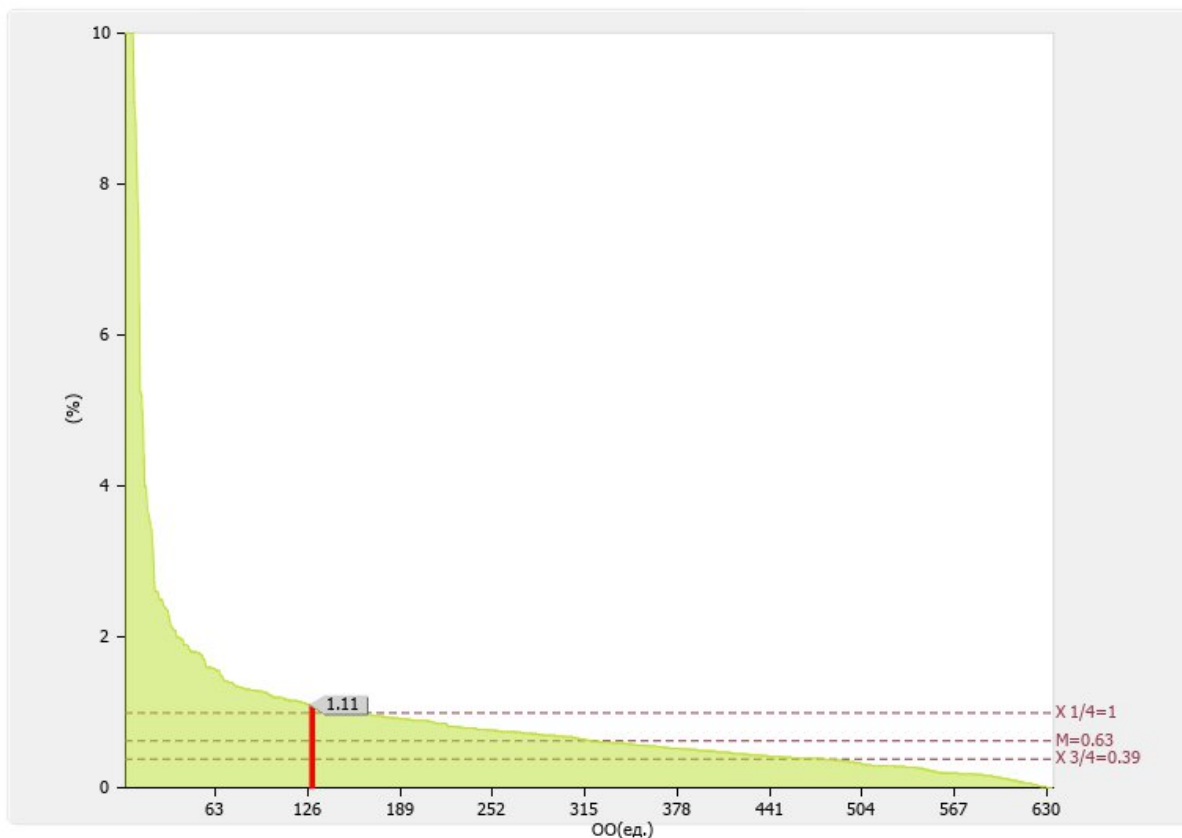


Рис. П.6.1. Диаграмма ранжирования вузов России по численности/удельному весу численности студентов (курсантов) из числа инвалидов и лиц с ограниченными возможностями здоровья, обучающихся по программам бакалавриата, программам специалитета и программам магистратуры, в общей численности студентов (курсантов), обучающихся по программам бакалавриата, программам специалитета и программам магистратуры

Общая численность инвалидов и лиц с ограниченными возможностями здоровья, обучающихся по программам бакалавриата и программам специалитета: **5.00 чел.**

В том числе:

по очной форме обучения:	5 чел.
по очно-заочной форме обучения:	0 чел.
по заочной форме обучения:	0 чел.

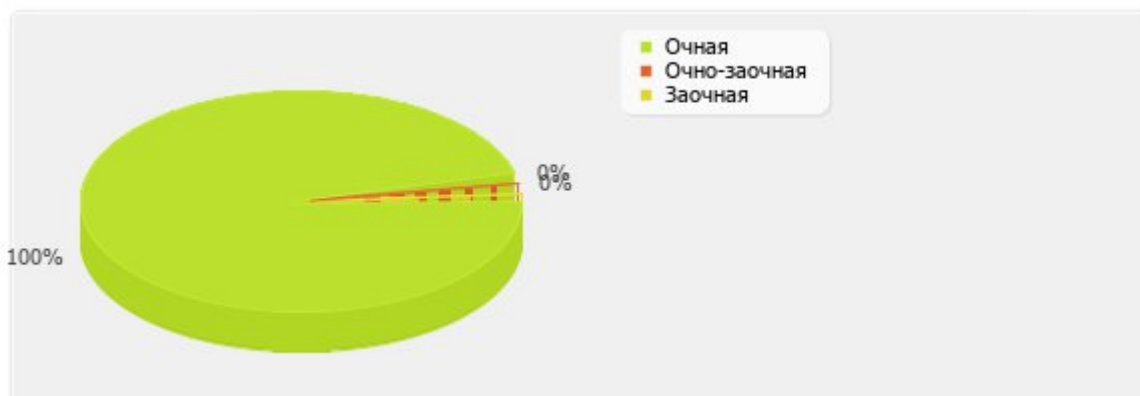


Рис. П.6.3. Распределение численности инвалидов и лиц с ограниченными возможностями здоровья, обучающихся по программам бакалавриата и программам специалитета